



Lyngdal
kommune

Kulturminneplan for Lyngdal kommune 2019 – 2025



VI VÅGER
TINA

Innhold

| | |
|---|----|
| Om plan og prosess | 4 |
| Mål..... | 4 |
| Plantype og avgrensning | 4 |
| Prosess og medvirkning | 4 |
| Forholdet til andre planer og lovverket | 4 |
| Konsekvenser av planen..... | 5 |
| Rullering | 6 |
| Lyngdal i historisk perspektiv..... | 6 |
| Lyngdal og lyngdølene | 6 |
| De eldste tider | 8 |
| Lyngdal i middelalderen..... | 8 |
| Mot nyere tid..... | 10 |
| Store endringer på 1800-tallet..... | 12 |
| Noen hovedtrekk ved utviklingen etter 1900..... | 16 |
| Status og utfordringer..... | 22 |
| Hva er et kulturminne?..... | 22 |
| Utfordringer | 22 |
| Kjente kulturminner og datagrunnlag | 22 |
| Endringer i bosetning, infrastruktur og næringsliv..... | 26 |
| Kommunens rolle | 28 |
| Kommunen som eier – Et utvalg..... | 28 |
| Tilrettelagte kulturminner..... | 28 |
| Samarbeid | 30 |
| Tilskuddsordninger og økonomiske virkemidler | 30 |
| Strategier for kulturminnevern i Lyngdal..... | 33 |
| Tema og prioriterte kulturminner | 33 |
| Kystkultur | 33 |
| Kulturlandskap, kulturmiljø og byggeskikk | 33 |
| Industri og håndverk | 34 |
| Krigsminner | 34 |
| Tro og religion | 34 |
| Ferdsl på sjø og land..... | 36 |
| Handlingsplan..... | 38 |
| Overordnede tiltak | 38 |
| Tiltak rundt konkrete kulturminner/miljøer..... | 39 |

Forsidefoto:
Markøy fyr i 1959.
Foto: Ulf Berntsen

Om plan og prosess

MÅL

«Kulturminner og sammenhengende kulturmiljøer er en del av vår felles historie. Kulturminnene gir oss et innblikk i livet til dem som opp igjennom tiden har levd og virket i området som i dag er Lyngdal,» heter det i den gjeldende kommuneplanen.

Kulturminneplanen skal bidra til å øke kunnskapen og engasjementet rundt kulturminner og være kommunens verktøy for videre kulturminnearbeid i Lyngdal. Å sikre et godt grunnlag og en egen politikk for kommunens kulturminner og kulturmiljøer vil være besparende, også i annet planarbeid og i kommunens øvrige virksomhet.

Kulturminner og lokalhistorie er med på å sette kommunen på kartet. Økt attraktivitet styrker reiseliv og andre næringer som kan utvikle gode tilbud basert på kulturarven. Dette bidrar til merkevarebygging, styrking av lokal steds karakter og attraktivitet som ramme rundt ulike aktiviteter.

Kulturminneplanen skal også gi eiere av kulturminner større mulighet for hjelp og støtte til bruk og vedlikehold. Kulturminner som er prioritert i kommunal plan, blir prioritert ved tildeling av midler fra Kulturminnefondet.

PLANTYPE OG AVGRENSNING

Kulturminneplanen skal være en tematisk plan som omfatter hele kommunen. Planen tar utgangspunkt i eksisterende kunnskap og tilgjengelige registreringer, men i handlingsdelen blir det blant annet skissert et videre opplegg for kulturminnetyper og områder som ikke nødvendigvis allerede er registrert i aktuelle databaser. Kulturminneplanen tar i all hovedsak for seg kulturminner som det ikke allerede finnes en forvaltning for.

Planen omhandler kulturminner fra både eldre og nyere tid. Hovedvekten ligger likevel på kulturminner fra nyere tid, det vil si slike som ikke allerede er sikret gjennom annet lovverk. Det er lagt vekt på å finne frem til miljøer der kulturminner inngår i en større sammenheng.

Planen har en egen handlingsdel som viser hvordan arbeidet med kulturminner skal følges opp de neste årene. Denne revideres årlig. Handlingsdelen inneholder tiltak som er rettet mot formidling, registrering og forvaltning. Tiltak som krever økonomisk oppfølging fra kommunen, må inn i økonomiplanen for å bli gjennomført.

For å sikre utvalgte og prioriterte kulturminner og kulturmiljø etter plan- og bygningsloven, bør disse vises som hensynssoner i kommuneplanens arealdel, og eventuelt følges opp gjennom regulering.

Planen omhandler følgende tema:

- Kystkultur
- Kulturlandskap, kulturmiljø og byggeskikk
- Industri og håndverk
- Krigsminner
- Tro og religion
- Ferdsel på sjø og land

Innenfor hvert tema er det valgt ut miljøer og enkeltminner som vi mener har særlig stor betydning for lokal historie og identitet, og i handlingsdelen pekes det på hvordan de bør behandles i planperioden.

PROSESS OG MEDVIRKNING

Arbeidet med planforslaget har vært organisert ut fra Lyngdal kulturkontor med Marius Thoresen som prosjektleder, med ansvar for å koordinere arbeidet, og med Frans-Arne Stylegar, kulturminnespesialist fra Multiconsult, som innleid konsulent og forfatter. Underveis har prosjektleder støttet seg på råd og innspill fra en bredt sammensatt ressursgruppe bestående av Jan Seland fra kulturkontoret, Oddleif Lian fra Kvås bygdelag, Åse Marie Leksbø og Rebekke Foss Hartveit fra Lyngdal historielag og representantene Arne Lervik og Harald Storaker fra Austad historielag. Styringsgruppe for kulturminneplanen har vært styret for Lyngdal kultursenter KF.

Til sammen har det vært seks møter i ressursgruppen.

Det har blitt arrangert to åpne arrangementer i samarbeid med Lyngdal historielag og Kvås bygdelag i forbindelse med deres respektive årsmøter, hvor prosjektleder Marius Thoresen har presentert hvordan arbeidet med kulturminneplanen var planlagt, hvor medvirkning blant de ulike lokale interesseorganisasjonene var helt sentralt. Planen har vært på høring før vedtak i kommunestyret.

Forholdet til andre planer og lovverket

KOMMUNALE PLANER

Kommuneplanens samfunnsdel slår fast at det er viktig at kulturtilbudet speiler kulturarven og styrker lokal tilhørighet. Om landbruket heter det at næringen blant annet skal verne om kultur- og naturlandskapet i kommunen.

Det pekes på følgende strategier på kulturarvfeltet:

- *Starte arbeidet med kulturminneplan for kommunen.*
- *Prioritere å bruke midler fra Den kulturelle skolesekken for å stimulere interessen for den lokale kulturarven blant barn og unge.*
- *Opprettholde og videreutvikle kommunens Naturlos-turer.*
- *Stimulere til økt bruk av Klokkergården bygdetun og Hausvik kystfort.*

Parallelt med utarbeidelsen av innværende kommuneplan er det utarbeidet en egen temaplan for kultur og en kommunedelplan for idrett og fysisk aktivitet.

Kulturplan 2014 -2025 lister opp disse strategiene for kulturarvfeltet:

- *Gjøre Klokkergården til et mer attraktivt sted å være.*
- *Stimulere til økt bruk av, og kunnskap om, Hausvik fort.*
- *Satse på kulturarv og kulturminnevern.*
- *Stimulere interessen for kulturarv blant barn og unge.*

Kommunedelplan for idrett og fysisk aktivitet 2014-2025 inneholder også viktige prioriteringer knyttet til friluftsliv og kulturminner:

«Kulturminner er for mange en viktig motivasjon til å utøve friluftsliv. Tilrettelegging for friluftsliv bør derfor ivareta kulturminner og kulturmiljøer, herunder lokaliteter tilknyttet historiske hendelser, slik at disse blir en viktig del av friluftsopplevelsen. Hausvik kystfort er et mye brukt turområde i kommunen. Lyngdal kommune vil prioritere å vedlikeholde Hausvik kystfort som friluftsområde og som kulturminne. Kommunens plan for spesielle miljøtiltak i landbrukets kulturlandskap (SMIL), er en strategi som blant annet har som mål å tilrettelegge kulturminner for allmennheten. Tilgjengeliggjøring (f.eks. ved

skilting/merking) av kulturminner i naturen bør prioriteres.»

I kommuneplanens arealdel er to eldre boligområder i Alléen (Agnestveien og Grøndokka) trukket frem som spesielt viktige i kulturminnesammenheng, og det er fastsatt egne bestemmelser for disse. Hensikten er å bevare områdenes karakter.

REGIONALE PLANER

Regionplan Agder vil være en viktig plan for kommunen i arbeidet med kulturminnevern. I tillegg finnes flere statlige planer og føringer som vil være retningsgivende for kulturminneforvaltningen. Blant annet Riksantikvarens strategi for arbeid med kulturarv i kommunene og Nasjonale forventninger til regional og kommunal planlegging.

Den regionale strategien Kulturarv 2020 ble vedtatt i fylkestinget i 2014, som en oppfølging og konkretisering av målene i regionplan Agder 2020. Dokumentet staker ut kursen som denne delen av fylkeskommunen skal følge i årene som kommer. Strategien skal sikre at Vest-Agders kulturarv blir tatt vare på, formidlet og brukt på en effektiv og god måte. Et hovedgrep er blant annet å sørge for bedre lokal forankring gjennom samarbeid med kommuner og frivillige organisasjoner.

LOVVERKET

Både nasjonale og internasjonale avtaleverk forplikter oss til å ta vare på viktige kulturminner. Nedenfor blir de to viktigste lovene i denne sammenhengen omtalt, med en kort beskrivelse av hva de omfatter. Kulturminneloven er en særlov og dermed overordnet plan- og bygningsloven. I tillegg til nasjonale lovverk finnes flere internasjonale konvensjoner og avtaler som Norge har forpliktet seg til å følge, og som gir føringer for kulturminnearbeidet.

LOV OM KULTURMINNER (KULTURMINNELOVEN) (WWW.LOVDATA.NO/)

Lovens formål (§1) er at «kulturminner og kulturmiljøer med deres egenart og variasjon skal vernes, både som del av vår kulturarv og identitet og som ledd i en helhetlig miljø- og ressursforvaltning. Det er et nasjonalt ansvar å ivareta disse ressurser som vitenskapelig kildemateriale og som varig grunnlag for nålevende og fremtidige generasjoners opplevelse, selvforståelse, trivsel og virksomhet. Når det etter annen lov treffes vedtak som påvirker kulturminneressursene, skal det legges vekt på denne lovs formål.»

Loven blir forvaltet av Klima- og miljøverndepartementet som overordnet myndighet, med Riksantikvaren som faglig sekretariat og overordnet direktorat for den utøvende virksomheten, og med fylkeskommunene, Sametinget og de arkeologiske og marin-arkeologiske landsdelsmuseene som regionale forvaltningsledd.

Kulturminneloven blir altså ikke forvaltet av kommunen, men kan påvirke saker kommunen skal behandle, blant annet etter plan- og bygningsloven. Kommunen må forholde seg til kulturminneloven i alle saker der fredete bygninger, anlegg eller miljøer er berørt, og må dessuten melde fra til kulturminnemyndighetene dersom ikke-fredete bygninger fra før 1850 blir planlagt revet eller vesentlig endret (kulturminneloven §25).

LOV OM PLANLEGGING OG BYGGESAKSBEHANDLING (PLAN- OG BYGNINGSLOVEN) (WWW.LOVDATA.NO/)

Plan- og bygningsloven inneholder flere paragrafer som dreier seg om vern av kulturminner og kulturmiljøer. I de kulturminnesakene som blir behandlet av Lyngdal kommune, må kravene som stilles være hjemlet i plan- og bygningsloven. Dette omfatter enkelt saker som bygge- og rivesaker, konsekvensutredninger

og forslag til reguleringsplaner.

I plandelen er §3-1, 11-8, 11-9, 12-6 og 12-7 aktuelle, fordi de omhandler regulering til bevaring gjennom hensynssoner.

Byggesaker som omfatter kulturminner, behandles etter §31-1, som sier at «ved endring av eksisterende byggverk, oppussing og rehabilitering skal kommunen se til at historisk, arkitektonisk eller annen kulturell verdi som knytter seg til et byggverks ytre, så vidt mulig blir bevart.»

Ansvar for planlegging og byggesaksbehandling etter plan- og bygningsloven ligger hos kommunestyret, men er i stor grad delegert til Hovedutvalg for miljø, plan og drift og Rådmannen.

Det er i økende grad behov for å se et saksfelt i sammenheng med andre lokale, regionale og nasjonale samfunnsinteresser. Følgende lover og stortingsmeldinger har eller kan ha direkte konsekvenser for arbeidet med kulturminner:

- Naturmangfoldloven (2009) skal sikre at biologisk, landskapsmessig og geologisk mangfold og økologiske prosesser tas vare på.
- Stortingsmeldingen Leve med kulturminner (St.m. nr. 16, 2004-2005) inneholder formuleringer og vurderinger av verdigrunnlag, mål og strategier for en fornyet kulturminnepolitikk.
- Stortingsmeldingen Framtid med fotfeste (St.m. nr. 35, 2012-2013) dreier seg blant annet om hvordan målene om å begrense tapet av verneverdige kulturminner skal nås, og om sikring og vedlikehold av fredete kulturminner.

INTERNASJONALE AVTALER

Internasjonalt finnes flere avtaler som Norge har sluttet seg til, og som gir føringer spesielt på statlig nivå, men der det for kulturminnevern og andre spesifiserte fagfelt også kan ligge viktige føringer for lokal håndtering:

- UNESCO-konvensjonen om vern av immateriell kulturarv (2003), der målet er å verne den rikdommen som immateriell kulturarv innebærer, og å være en kilde til utvikling og dermed en ressurs for mange folkegrupper.
- UNESCO-konvensjonen om vern av verdens natur- og kulturarv (1972), som knytter sammen vern av naturen med vern av kulturminner.
- Den europeiske landskapskonvensjonen (2004), der formålet er å verne, forvalte og planlegge landskap og organisere europeisk samarbeid på disse områdene.
- Venezia-charteret (1964) inneholder prinsipper for konservering og restaurering av kulturminner.
- Malta-konvensjonen (1992) forutsetter at den arkeologiske kulturarven skal ivaretas som kilde til Europas felles hukommelse og være et utgangspunkt for historiske og vitenskapelige studier.

I Lyngdal kommunes kulturminneplan legger en til grunn at kulturminnene er et utgangspunkt for opplevelser, kunnskap og verdiskaping her og nå, men også en ressurs vi forvalter på vegne av dem som kommer etter oss. Både kommunen og innbyggerne har et ansvar for å ta vare på kulturarven på en god måte. Men ikke alle spor etter fortiden kan tas vare på, og det er viktig at beslutninger om hva som skal prioriteres, blir gjort med utgangspunkt i faglige anbefalinger og veies opp mot andre hensyn i en helhetlig vurdering.

KONSEKVENSER AV PLANEN

Planen har flere funksjoner. Den skal bidra til å gjøre oss oppmerksomme på hvilke kulturhistoriske verdier vi har i kommunen og hvordan vi kan forvalte disse til beste for oss selv og for kommende generasjoner. Den bør også brukes aktivt for å sikre at kommunens øvrige planlegging gjøres på en slik måte at det tas hensyn til viktige kulturminner og -miljøer.

Prioriterte kulturminner og kulturmiljøer i planen skal forvaltes lokalt, og oppføring i planen innebærer *ikke* at kulturminner og kulturmiljøer blir fredet, eller noen annen form for formelt vern. Det dreier seg om kulturminner og -miljøer som har lokal eller regional verdi, og hensikten er at disse verdiene skal aktiveres og tas hensyn til ved utbygging og planlegging. Kommunen kan vedta å sikre disse kulturminnene og -miljøene gjennom å bruke hensynssoner (plan- og bygningsloven § 11-8) i kommuneplanens arealdel og gjennom regulering. Dette vil gjøre det enklere å behandle viktige kulturminner som en del av miljøet de inngår i, og vil kunne styrke kommunens langsiktige planlegging. Planen har en egen handlingsdel, som må følges opp hvert år. Ansvar påhviler både kommunen, fylkeskommunen og innbyggerne. Eventuelle ressurser til oppfølging er avhengig av de årlige budsjettvedtakene i kommunestyret.

Kulturminneplanen skal også være et godt grunnlag for å kunne søke om nasjonale og regionale midler til istandsetting, skjøtsel og tilrettelegging av kulturminner i Lyngdal.

Dersom en skal lykkes med lokal forvaltning av kulturminneverdier, krever det godt samarbeid mellom Lyngdal kommune, historielag og andre frivillige organisasjoner, eiere av kulturminner og den enkelte innbygger.

RULLERING

Rullering av kulturminneplanen vil bli vurdert i planstrategien hvert fjerde år. Handlingsplanen vil bli vurdert i kommunens budsjett og økonomiplan hvert år.

Kommunestyret delegerer ansvar for den årlige rulleringen til relevant politisk utvalg.

Lyngdal i historisk perspektiv

LYNGDAL OG LYNGDØLENE

Lyngdal kommune omfatter hele den sørlige delen av Lyngdalsdalførene. Øverst i dalen ligger Kvås, som frem til kommunesammenslåingen på 1960-tallet var én av de minste kommunene i Vest-Agder, når det gjaldt folketall så vel som skatteinntekter. I nyere tid har jord- og skogbruk vært hovednæring i denne delen av Lyngdal.

Øverst i bygda danner Lyngdalen den høye Kvåsfossen. Den store Kvåsstenen som er fundament for dagens bru, utgjorde tidligere den eneste farbare vei over fossen. Sagnet forteller at det var et troll som la steinen midt i elva for å stenge for laksen.

Dalen i Kvås er trang mange steder, med plass til lite annet enn elva og fylkesveien, og fra dalbunnen stiger terrenget bratt mot austheia og vestheia, med topper som Morsfjellet (386 m) og Ørneknipen (318 m). Toppene har karakteristiske flyttblokker fra siste istid, med navn som Dansarsteinen, Skuggesteinen og Storesteinen. Stedvis vider dalen seg ut, og på disse bredere «mone-ner» finnes større gårder som Birkeland, Vemestad og Moi.

Lyngdalsletta er en av fylkets bredeste og mest sentrale bygder. Lyngdal ligger ytterst i dalen, og lyngdalsletta har i uminnelige tider vært en av regionens bredeste og mest sentrale bygder. Tradisjonelt har jordbruket vært viktigste næringsvei. Her lå også dalens største gårder, og her ble hovedkirken og tingstedet lagt i middelalderen. Løytnant Flor, som reiste gjennom området på oppdrag av Det Kongelige Selskab for Norges Vel i 1810, lovpriser «den yndige Lyngdal». Han kom ridende på postveien østfra, gjennom en «Fjeldegn af det hæsligeste Udseende», og dro videre vestover Kvinesheia, «en ligesaa hæslig, lyngbegroet Fjeldegn». Slettelandskapet åpner seg mot to møtende fjorder, Rosfjorden i øst og Lyngdalsfjorden i vest. Fjordene er lange og smale med lave åser på begge sider, og Rosfjorden er så å si fri for holmer og skjær og har gode havneforhold.

Lengst sør i dalen ligger Rosneshalvøya, som sammen med en del av Spindshalvøya og arkipelet vest av Lindesnes, utgjør Austad. Det kuperte terrenget med få og små sammenhengende jordstrekninger har gjort at folk i Austad til alle tider har kombinert jordbruket med andre næringer, særlig sjøfart. I Korshavn og Sælør lå noen av Nord-Europas viktigste havner i middelalderen.

Et sagn forteller at det etter Svartedauden bare var én kvinne igjen i Kvinesdal, mens det i Mandal bare var én mann tilbake, og at dalførene fikk sine navn på den måten. Audnedal, derimot, lå «aune» (øde). I Lyngdal skulle det også være én mann igjen, men det var «lygn», og derfor fikk dalen navnet Lyngdal. Selv om Svartedauden midt på 1300-tallet førte til massedød og fraflytting i stort omfang, ikke minst i denne delen av landet, er sagnet «bare» et sagn, og bygdenavnene er langt eldre enn fra Svartedaudens tid – og har en helt annen opprinnelse. Dalen har selvsagt navn etter vassdraget, Lyngdalen. Lygn kommer av «logn», som betyr stille, rolig.

De ulike bygdelagene i kommunen har også gamle navn. Austad er opprinnelig navnet på kirkestedet i den sørlige delen av kommunen, mens bygda i middelalderen hadde et annet navn, Rosnes. Det navnet har samme forledd som i Rosfjord, og kan gå tilbake til et eldgammelt navn på fjorden, Róðr. Betydningen kan være en fjord som man må ro, eller kanskje heller vise til en tid da dette kystområdet måtte stille med ro-skip som en del av en militær forsvarsordning. Gårdsnavnet Austad kommer av mannsnavnet Olvir. Lyngdal sogn ble tidligere kalt Å sogn, etter et eldre

Utsikt fra Ørneknipen i Kvås.
Foto: Rune Hauan



navn på prestegården. Å betyr rett og slett «elv»; ikke så underlig, når man ser på beliggenheten. Navnet Kvås er antagelig i slekt med hvam eller hom, som betyr en lukket dal eller et dalsøkk.

Amtmann Peter Holm mente i sin tid å kunne se tydelige forskjeller mellom de ulike bygdene i Vest-Agder når det gjaldt mentalitet og folkelyne. På 1790-tallet gav han følgende skussmål til lyngdølen:

«Lyngdølen er en reserveret, helt igjennom forbeholden mann som aldri sier sin mening fullt ut; han er mistroisk og mistenksom, hevngjerrig og hatefull. Men på den annen side er han også meget hjelpsom i nød, ulykker og trengsler.»

DE ELDSTE TIDER

Da de første menneskene kom til Lyngdal like etter istiden, for mer enn 10 000 år siden, stod sjøen flere meter høyere enn i dag. Lyngdalsletta var fremdeles havbunn, og Spindhalvøya var en øy. De tidligste innvandrerne fant et landskap med fiskerike fjorder og sund. De eldste boplassene er fremdeles ikke funnet – kanskje fordi de i dag ligger på havets bunn. På denne delen av kysten steg nemlig landet raskere enn havstigningen i en periode, slik at områder som en gang var tørt land, nå befinner seg under havflaten.

BOPLASSER FRA STEINALDEREN

I Skomrak har arkeologer undersøkt den hittil eldste boplassen i kommunen. De tidligste sporene fra Skomrak er minst 8000 år gamle, og foruten en mengde redskaper og avslag av flint og bergart (diabas), ble det påvist en sjelden hustuft fra eldre steinalder. Også på Rosfjord og Hausvik er det undersøkt boplasser fra slutten av eldre steinalder, og flere andre steder i de kystnære delene av kommunen er det funnet redskaper og avslag som vitner om at datidens mennesker hadde tatt området i bruk.

I yngre steinalder eller «bondesteinalderen» viser funnene at det også fantes boplasser på lyngdalsletta og oppover i dalen. Funn av store økser av flint, «simple» arbeidsøkser av stein og fint tilhogde dolker og sigder av flint tyder på rydding av skog og åkerbruk, kort sagt, spor etter den tidlige jordbrukskulturen forteller at lyngdølene var i ferd med å bli bofaste bønder for 4000-6000 år siden.

De eldste sikre gravfunnene i kommunen er fra bronsealderen. Gravskikken er den samme som på Lista og lenger sør, i Danmark, og vitner om tette kulturkontakter over Skagerrak. De eldste gravhaugene skriver seg fra denne tiden, og vi har slike funn blant annet fra Berge og Vemestad. Gravrøysene, «hauger» bygd av kampestein, som finnes på nes og topper i Austad og Spind, kalles gjerne for «bronsealderrøys», men har vist seg å være en del yngre (fra jernalderen eller til og med fra vikingtiden) de gangene de er blitt undersøkt av fagfolk.

DE FØRSTE GÅRDENE

Vi vet mindre om hvordan de eldste gårdsbosetningene har sett ut. Men på Rom har arkeologer gravd ut deler av en omfattende bosetning med langhus fra ulike perioder – de eldste er fra bronsealderen, men det er spor etter hus og åkrer helt frem til middelalderen, altså gjennom mer enn 3 000 år. I perioder ser det ut til at flere gårder har ligget sammen på Rom, som i en landsby. Sannsynligvis har bosetningen i Lyngdal så å si fra første stund bestått dels av enkeltgårder, og dels av slike «landsbyer», og «landsbyene» har vært vanlige der det finnes større, sammenhengende dyrkningsflater.

Mer kunnskap om bosetning og bebyggelse får vi i århundrene

etter Kristi fødsel, i romertid, og fremfor alt, i folkevandringstid (350–550 e.Kr.). Fra denne perioden er det bevart flere gårdsanlegg i vår region, med Sosteli i Åseral som det mest kjente. Disse gårdene har bestått av ett eller flere langhus med yttervegger av stein. Husene har hatt flere rom, og har rommet både folk og fe. Av og til er også gravhauger, åkrer og gjerder bevart i skog og utmark, det vil si på steder der de ikke er blitt fjernet gjennom oppdyrking og annen virksomhet i senere tid.

Det er flere gårdsanlegg fra folkevandringstid i Lyngdal, men hittil er ingen nærmere undersøkt. På Birkeland i Kvås har vi et langhus av denne typen bevart; hustufta er 25 meter lang. Andre hustufter er registrert på Løland og Fleseland (i tidligere Spangereid kommune). Flere av tuftene og gårdsanleggene er knyttet til stedsnavn som ender på –land, og av og til finnes slike navn også på steder der ingen lenger kan minnes at noen har bodd. Forklaringen er enkel: Disse navnene viser ofte vei til for lengst nedlagte gårder. På Kvinesheia, mellom Lillekveland og Vidringstad, finner vi på rekke og rad Skottland, Åland, Årland og Lauland. I området Homsvannet – Mårvann ligger Engeland, Kvideland, Vintland og Lindland. Her kan det ha vært hele grender som på et tidspunkt er blitt lagt øde.

Sammen med gravhaugene – som det er over 300 registrerte av i Lyngdal – viser hustuftene at det for 1500 år siden fantes gårder «overalt» i kommunen, og til og med på steder som ikke hadde fast bosetning i nyere tid.

RIKE FUNN OG MONUMENTALE GRAVHAUGER

I romertid og folkevandringstid er det noen steder som utmerker seg med spesielle funn og særlig monumentale gravhauger. Storhaugene på Bringsjord og ved Lyngdal kirke fortjener å nevnes spesielt. Funn fra disse haugene viser også at det var storfolk med stort kontaktnett som brukte disse gravplassene. I en av haugene på Bringsjord hadde den gravlagte fått med seg et kostbart, romersk glassbeger, og en av haugene ved kirken inneholdt et annet sjeldent funn, en romersk sølvmynt fra keiser Hadrians tid. Våpengraver fra blant annet Vemestad forteller oss at jernalderens krigerideologi også var viktig i Lyngdal.

De arkeologiske funnene fra vikingtiden gir på samme vis inntrykk av at de senere storgårdene i Lyngdal var viktige allerede da. Båtgravene fra haugene ved Lyngdal kirke vitner om at skipet var av stor betydning for datidens stormenn. Et kjent funn fra Skomrak forteller det samme – og viser at folk i Lyngdal også var aktive i viking. Skomrak-funnet inneholdt en brent kvinnegrav, og den døde aske var lagt i et stort bronsekar sammen med blant annet ei vevskje av hvalrossbein. På skjea er det risset inn en rekke høye skipsstevner; kanskje skal vi forestille oss at «kunstneren» har villet avbilde skipsflåten for fulle seil på vei hjemover, inn Rosfjorden. Bronsekaret er et kapittel for seg. Det er produsert i England eller Irland på 700-tallet, og er det største i sitt slag som er kjent.

LYNGDAL I MIDDELALDEREN

Kristendommen ser ut til å ha kommet tidlig til Agder, og i Lyngdal fantes det minst fem middelalderkirker: Kvås, Å (Lyngdal), Austad, Berge og Sælør. Ingen av middelalderkirkene er bevart, men de stod mer eller mindre på samme sted som dagens kirker. Lyngdal kirke var av stein, de andre trolig av tre. Kirken i Sælør var knyttet til den viktige havna der, og den bevarte kirkegården er et viktig kulturminne i kommunen. Kirken på Berge er bare kjent fra skriftlige kilder.

De gode jordbruksforholdene og ikke minst det rike laksefisket i Lygna førte i middelalderen til at store godseiere kastet sine øyne på vårt område. Det gjaldt først og fremst kongen, men også



Østre Sælør sett fra luften 18. juni 1949
Foto: Widerøes Flygeselskap

biskopen og andre geistlige institusjoner i Stavanger. Biskopen eide blant annet Årnes, mens kongen kontrollerte store gårder som Kvavik, Ytre Berge, Bringsjord, Østre Rom og Moi.

Vi har ingen bevarte bygninger fra middelalderen i Lyngdal, men et tun fra begynnelsen av perioden er arkeologisk undersøkt på Romsletta. Et av husene har hatt kraftige, takbærende stolper, som tyder på at det har vært en høyreist bygning som ikke passer inn i en vanlig gårdskontekst. Kanskje er det snakk om et gårdskapell, eller en annen type mer spesialisert bygning.

Sælør og Korshavn spilte en helt spesiell rolle i vikingtid og middelalder. Her, ved Lindesnes, møttes to av Nord-Europas viktigste handelsveier: Nord-sør-ruten mellom først og fremst hansabyene på kontinentet og Bergen og de rike fiskeridistriktene i Nord-Norge på den ene siden, og øst-vest-ruten mellom østersjøbyene og Vest-Europa på den andre. Allerede i vikingtiden møter vi Sælør som samlingssted for de store kongelige flåtene i krigstiltfeller. Innen- og utenlandske kilder fra middelalderen viser at havnene ytterst i Austad ble hyppig besøkt av handelsfartøyer og krigsflåter. Kongene Olav Haraldsson og Håkon Håkonsson oppholdt seg begge i lengre tid i Sæløyene, som i sagatiden og senere antagelig er navnet på hele arkipellet med Østre og Vestre Sælør, Revøy og Kjøpsøy. Gjennom den viktige havna fikk lyngdølene på et tidlig tidspunkt påvirkning og impulser fra Europa.

Aktiviteten i Sælør trakk også til seg sjørøvere og kapere. Første gang vi hører om kapring i Sælør er nemlig i 1316, og da er det ingen ringere enn ridderen Snare Aslaksson på Huseby (Lista) som jager bort skipper og mannskap på et skip fra Hull i England, og tar både skip og last. I 1403 er det byrådet i hansabyen Stralsund som klager over at noen engelskmenn hadde tatt et skip fra en av byens borgere, mens det to år senere er engelskmenn som ved to anledninger blir snytt for fortjenesten. I 1405 tar nemlig menn fra en annen hansaby, Wismar, et skip fra Yarmouth lastet med salt, tekstiler og laks, mens mannskapet på et skip fra Danzig (Gdansk) forsyner seg med varer som tilhører kjøpmenn i Lynn. Begge episoder foregikk i Sælør havn.

MOT NYERE TID

For mange var det sjøen som var den viktigste ferdselsveien. Men fra gammelt av gikk det også stier og rideveier mellom gårder og grender i dalen. Over elva gikk ferdselen over vad eller med ferge. På vinteren, på snø og is, var det enklere. Oppover dalen gikk det ridevei til Kvås og videre til Hægebostad og Eiken, mens en annen ridevei førte utover Spind til Spindsodden, der det var fergeforbindelse til Farsund og Lista. Dette gjorde Lyngdal til et knutepunkt for samferdselen i distriktet, og var noe av årsaken til at militære og administrative ledelsesfunksjoner ofte ble lagt til Lyngdal på 1500-, 1600- og 1700-tallet.

Disse embetsmennene skaffet seg gårder på lyngdalsletta, som de moderniserte og utstyrte i tråd med europeiske kulturnormer og egen lommebok. Særlig berømt var Berge gård og det tilhørende hageanlegget. Hovedbygningen, som ble revet i 1840-årene, var blitt oppført hundre år tidligere av sorenskriver Hielm. Huset hadde to etasjer og mezzanin og et karnapp på fronten, og over dette en forgylt ørn som holdt en slange. De to hovedinngangene – til kontor og dagligstue og til storstue og gjesteværelser – var hvelvet og forsynt med forgylte, latinske inskripsjoner. Taket var båret av søyler. «Ved sin Rundbuestil, sine blaa Tagstene, sin hvide Farve og sin Størrelse lignede Gaarden mere et av de gamle Slotte end Datidens Privatboliger,» heter det om anlegget, som ble sammenlignet med «et av tusen og én Nats fortryllede Slotte.»

HOVEDVEIER OG SAMFERDSEL

I 1647 ble det innført organisert postvesen i Norge, og seks år senere ble hovedpostrote opprettet mellom Kristiania og Stavanger. Postveien mellom Kristiansand og Stavanger gikk som ridevei rundt Lenesfjorden, gjennom Herdalen og til Rom frem til 1793, og etter den tid med ferge over Lenesfjorden fra Osestadstrand til Lindelia og til Øvre Berge. Derfra ferges man over Lygna mellom Grøndokka og Faret, og videre vestover gikk postveien gjennom Dragedalen til Opofte og til Feda. Det er bevart flere parseller av postveien som ridevei gjennom kommunen – den fineste er nok «Kongeveien» mellom Lenesfjorden og Bergsaker, som også er tilrettelagt for turgåere.

Etter hvert tok Vestlandske hovedvei over som den viktigste veien gjennom kommunen, og den gamle rideveien ble nedlagt. Kjøreveien stod ferdig østfra til Lyngdal i 1832, og ti år senere var veien klar videre til Feda.

Det var poståpneri på Øvre Berge, og herfra gikk det «bipost» til Farsund og Lista. Kvavik ved Lyngdalsfjorden hadde skysstasjon og gjestgiveri, og var det mest brukte inn- og utskipningssted for reisende og varer til og fra Farsund. I 1771 fikk Agnefest ved Rosfjorden status som «Lossested for indenrigske Kornvarer», på vilkår av at skipperne først skulle melde seg ved Flekkefjords tollsted. Det fikk imidlertid heller liten betydning, og Farsund overtok snart denne rollen og fikk status som ladested i 1795.

Også ferdselen til sjøs gjennomgikk endringer på 1600- 1700-tallet. Midt på 1600-tallet var Lindesnes fyr blitt opprettet for å bedre sikkerheten for de seilende, men nedlagt igjen etter kort tid. I 1725 ble fyret gjenopprettet – og samtidig etablerte man et fyr på Markøy i Austad, slik at ikke Lindesnes fyr skulle kunne forveksles med Skagen.

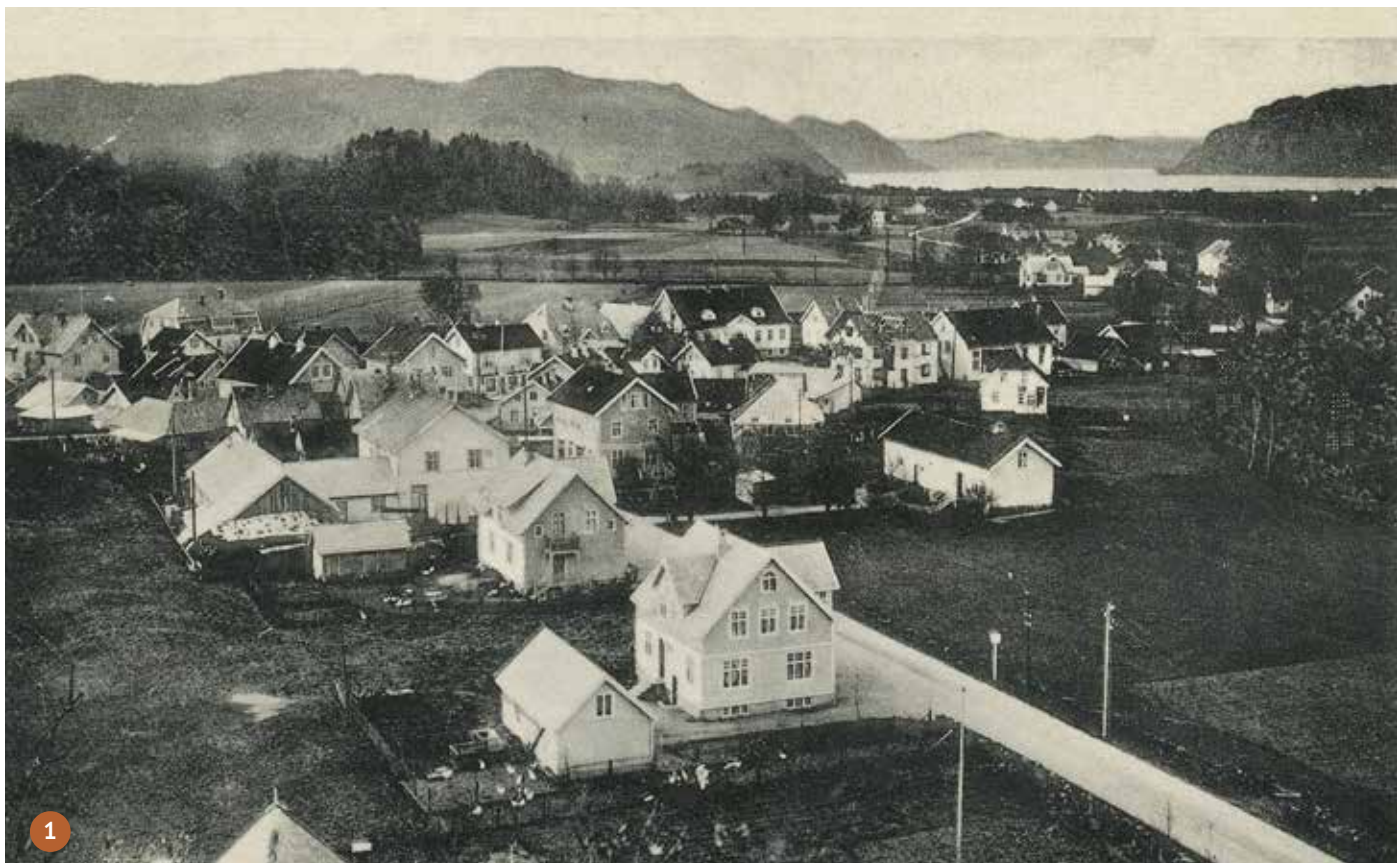
Skipsfarten ble en viktig næring i Lyngdal også, og ikke minst var det mange skippere og redere i Austad, der man i 1801 hadde 22 registrerte fartøyer. Skipperne seilte på kysten mellom Bergen og Kristiania, og noen tok turen til Danmark eller østersjøhavene. Disse frakteskutene ble etter hvert utkonkurrert av større fartøyer.

JORDBRUKET

Utover på 1700-tallet problematiserte myndighetene det norske jordbruket, som de mente ikke ble drevet så effektivt som det var ønskelig. Dette hadde blant annet sammenheng med at myndighetene på den tiden mente at all økonomisk virksomhet utenfor jordbruket var «steril». Embetsmenn ble sendt over hele riket for å dokumentere tingenes sørgelige tilstand og foreslå forbedringer.

Særlig fra Vest-Agder var rapportene dystre lesning. Christen Pram reiste kysten rundt i 1805 og var alvorlig bekymret over hvor dårlig det stod til, og hvor kort moderniseringen var kommet. Om lyngdalsletta reflekterer han at «den for den langt større Del» – på tross av innsatsen fra sorenskriver Balle og fogd Heiberg og et par andre som drev mønsterbruk – «henhviler» i sin «oprindelige Raahed». Pram skyldte på det «skadelige fellesskapet» (teigblanding og klyngetun), samt på «folkekarakteren», som han mente var blitt kraftig skadet av nærheten til havet og byene. Skulle det bli noen endring, måtte det flytte vestlendinger eller østlendinger til landsdelen, mente Pram.

Den beste jorda ble brukt til åpen åker, der brødkornet havre og bygg ble dyrket, og åkrene var de samme år etter år. De kunne ha navn som «Storågeren», «Langågeren» osv. Det «skadelige fellesskapet» som embetsmennene mislikte, hadde oppstått gjennom at gårder var blitt delt mellom arvinger – ikke én gang,



1 Alleen før 1940. Foto: fotograf ukjent (postkort).

2 Markøy fyr 1959 med familiene Berntsen og Sørødd. Foto: Ulf Berntsen.

men mange. Når en gård ble delt, fikk hver av de nye delene en andel i alle gårdens ressurser, og den enkelte brukers parter lå innimellom parter som tilhørte andre brukere. På åker og eng var denne teigblandingen spesielt godt synlig, og etter hvert som mange gårder ble delt igjen og igjen, ble åker-teigene smalere og smalere. Pløye dem kunne man knapt, og tradisjonelt var det spade, grev, ljà og rive som var de viktigste redskapene.

Sentralt i gårdens ressursområde lå tunet, ofte med alle brukernes hus samlet i en klynge. Åkrene lå gjerne i nærheten av tunet, omgitt av eng. Dette utgjorde innmarka, som var omgitt av et steingjerde som skilte mot utmarka. En hadde aldri mye eng, og dyreføret ble først og fremst hentet på utslåtter i utmarka, satt i stakk eller lagt i utløer og kjørt hjem på vinterføre. Hvert bruk hadde gjerne flere utløer. Hvert bruk hadde også kvern, som ofte stod på rekke og rad ved større bekkefar. Alle dyrket korn til eget bruk. Slo kornhøsten feil, måtte en ty til bark og islandslav (brødmore).

Det Kongelige Danske Landhusholdningsselskab ble stiftet i 1769 for å «forbedre» det som ble oppfattet som et gammeldags jordbruk. Formålet var å fremme innføringen av nye og bedre driftsmåter i landbruket ved hjelp av opplysning og utdeling av premier til fortjente bønder. Det var mange vestegder som frem til 1814 ble premiært av selskapet i København. Jon Sivertsen Drangslund i Lyngdal ble i 1781 belønnet med åtte riksdaler for blant annet å ha anlagt en humle- og kålhage. Flere steder i kommunen er det bevart steinhager som skyldes innsatsen fra Landhusholdningsselskapet. Men det skulle fremdeles drøye før det tradisjonelle jordbruket og bosetningsmønsteret ble gjennomgående endret, også i Lyngdal.

HOLLENDERTID OG UTVANDRING

På Sørlandskysten var det et sikkert vårtegn når hollenderne kom «for at lades». Mer enn noen annen vare var det tømmer og trelast som lokket de hollandske skutene nordover, men hollenderne var også involvert i virksomheter som steineksport og falkefangst. Hollenderne hadde helt siden 1443 hatt kongelig privilegium på å handle trelast direkte med bøndene i Norge. Det var ikke små mengder tømmer som var blitt fraktet sørover; da det ble gjort opp telling utpå 1600-tallet en gang, var det så å si ikke eikeskoger igjen i landet. En dansk reisende, Holger Jacobæus, skrev i 1671 at «Amsterdam er bygt paa Pæle af Grantræ og kunde gjerne kaldes en underjordisk Skov. Man siger ogsaa i Danmark: Amsterdam staar på Norge.»

«Hollendertida» er mer enn et navn i vår landsdel, for i bygd og by satte hollenderne sitt preg på materiell kultur, språk og mentalitet. I Austad kan man fremdeles finne hollandske ur i enkelte hjem, og noen hus har den dag i dag hollandsk tegl på taket. Personnavn som Teis, Tønnes og Adrian skyldes også hollandsk påvirkning. Kontakten med Nederlandene var lenge omfattende og direkte, og mange sørlendinger søkte seg til Amsterdam og andre byer – eller til de hollandske koloniene i andre verdensdeler.

På 1600- og 1700-tallet foregikk befolkningsveksten i vår landsdel i et mye saktere tempo enn i landet for øvrig. I Christianssand stift økte folketallet kun med 20 % mellom 1665 og 1750, mens økningen var på 45 % i resten av Norge. For Lyngdals del er forskjellen enda større: Prestegjeldet hadde 3370 innbyggere i 1665, og fremdeles bare 3364 i 1801! Forklaringen ligger i utvandring, først og fremst til Amsterdam og andre hollandske byer.

STORE ENDRINGER PÅ 1800-TALLET

Forfatteren Inge Krokann kalte i sin tid de gjennomgripende endringene som foregikk i bygdesamfunnet i Norge fra omkring 1850 og fremover, for «det store hamskiftet». I løpet av noen tiår

ble driftsformene i jordbruket grunnleggende endret, de gamle klyngetunene ble oppløst, det gamle husmannsvesenet forsvant, og den tradisjonelle selvbergingsøkonomien ble erstattet av kjøpevarer og pengehusholdning.

HAMSKIFTET

En forutsetning for moderniseringen var utskiftningen av det «skadelige fellesskapet» som embetsmennene i lang tid hadde ergret seg over, altså teigblandingen. Gjennom utskiftningene ble det enkelte bruks teiger samlet til større, sammenhengende arealer som kunne driftes mer effektivt. Ofte resulterte utskiftningene også i at de tettbygde fellestunene ble oppløst, og den enkelte bruker fikk samlet sine bygninger på egen grunn, ofte i god avstand fra naboene.

Det vises vanligvis til utskiftningsloven fra 1857, men i Lyngdal hadde mange gårder gjennomført omfattende utskiftninger også før dette: Gitlestad (1826), Lene (1843), Bergsaker (1847) og Kvavik (1856), for å nevne noen. Da den nye loven ble vedtatt, var det gårder som ikke hadde hatt utskiftning, som var først ute – som Augland (1860), Vestre Fidje (1861) og Hundingsland (1864). Noen av de gårdene som hadde vært utskiftet før 1857, gjennomførte nye, mer fullstendige utskiftninger på et senere tidspunkt.

Enkelte steder i kommunen kan en fremdeles påvise hustuffer og andre spor etter de gamle klyngetunene. Et godt eksempel er på Ås i Austad, der en utskiftning i 1847 førte til at alle brukene ble flyttet ut av fellestunet. Da de gamle tunene ble oppløst, kom det også inn nye stilimpulser, som sveitserstilen, og nye måter å tenke hus på. De nye husene på gårdene var lyse, luftige og store, og de hadde ofte kjeller til lagring.

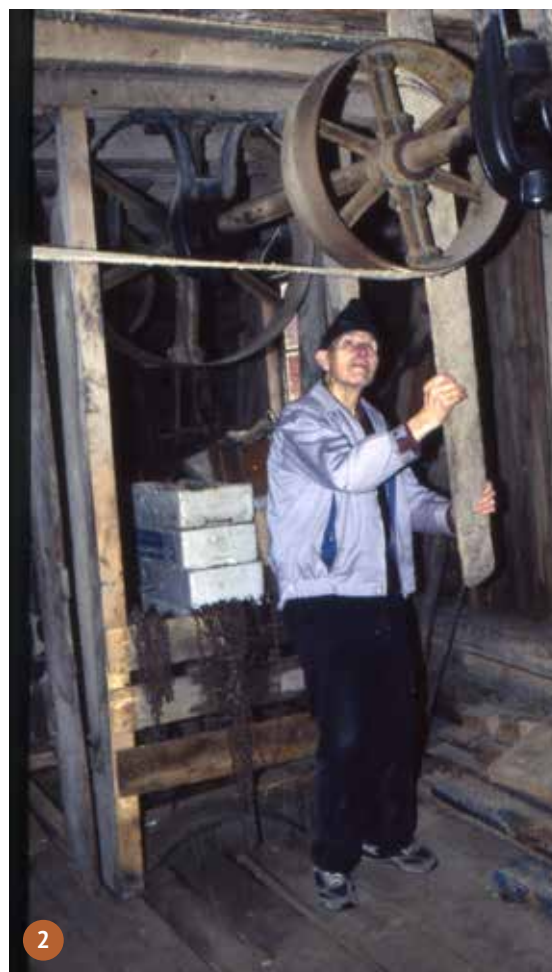
Fra midt på 1800-tallet førte tiltagende frihandel til at importert korn og mel ble vanlige handelsvarer, og prisene sank. Som en følge av at matkornet kunne kjøpes for en billig penge, avtok korndyrkingen på gårdene, og jordbruket ble lagt om, med økt fokus på husdyrhold og salgsjordbruk. Frihandelsidealet førte også til at gamle privilegier og begrensninger på handelsvirksomhet utenfor byene ble opphevd, og man fikk landhandler i mange bygder. Gabriel Finkelsen fikk tillatelse til å drive landhandel på Angersmyr i 1846, med begrunnelsen at det ville være nyttig med en handelsforretning i dalen. Før den tid fantes det folk som drev handel i Korshavn og Sælør, men de hadde hatt borgerskap i Kristiansand.

Bedre kommunikasjoner til lands og til vanns gjorde det lettere enn tidligere for bøndene å få produktene sine frem til markedene i de voksende byene, og knyttet dem nærmere til markedsøkonomien. Opprettelsen av Lyngdal Sparebank i 1864 gjorde det mulig å skaffe kreditt til å gjennomføre endringene og gjøre nødvendige investeringer. Lyngdal fikk eget meieri i 1898, og sikret på den måten avsetningen av melk. Etter hvert ble det også opprettet bygdemøller i Kvås og i Herdalen. Disse malte korn til kraftfôr.

De gamle, faste åkrene ble ryddet for stein og lagt om til eng. Høyet ble nå produsert på innmarka, og det ble mindre behov for den arbeidskrevende slåtten i utmarka. Rundt 1900 ble det også vanlig med kunstgjødsel i Lyngdal. Sammen med økt hestehold og mekanisering i form av jernpløger, slåmaskiner, separatorer osv., førte vektleggingen av husdyrhold til at det ble mindre behov for folk på gårdene. Mindre gårder og plasser ble lagt ned, og dette var noe av bakteppet for den omfattende utvandringen til Amerika.



1



2



3

- 1 Kvås mølle i Fidjan. Møllesteinen. Foto: Svein Kjørvik ca. 1999.
- 2 Fra Kvås mølle i Fidjan. Tidligere eier Kåre Westerdal (1914-2000) ved reimoverføring. Foto: Svein Kjørvik ca. 1999.
- 3 Alleen ca. 1955. Venstre side av Sandalsgården med A/S Samvirkelaget. Neste hus er Lyngdal Samvirkelag avdeling kjøtt. Til høyre vises skobutikken til O. Opsahl. Foto: Sigurd Knutsen

De nye driftsformene i jordbruket krevde betydelig kompetanse hos bøndene, og fylkets første landbruksskole lå på Berge i Lyngdal fra 1847 til 1856. Husdyravlen fikk naturlig nok stor betydning i denne perioden. Systematisk avl og kontroll førte til husdyrrasen Lyngdalsfe. Rasen var en foredling av det gamle rosesfeet, som hadde dominert i den ytre delen av dalen på 1700- og 1800-tallet. Dyrskuet spilte en viktig rolle. Det første dyrskuet i Lister og Mandals amt ble avholdt i Lyngdal i 1857, og fra 1888 var dyrskuet årlig. Det fortelles at presten en gang spurte en liten lyngdøl om han kunne ramse opp de viktigste høytidene våre. Gutten svarte: «Jul, dyrsku, påske og pinse».

VEIUTBYGGING OG DAMPSKIPSROUTER

Rundt 1800 fantes det kun én helt kjørbær vei i Lyngdal – og den gikk mellom Berge og kirken, slik at kanselliråden kunne kjøre standsmessig til kirke. Fart i veiutbyggingen ble det først fra 1830-årene av. Vestlandske hovedvei har vi nevnt, og omtrent samtidig anla man kjørevei også oppover dalen til Hægebostad og Eiken, og utover til Farsund.

Parsellen fra Lyngdal til Spindsodden stod ferdig i 1847, og ble regnet for et mesterstykke i samtiden. Vegmester Johnson skrev senere om denne veien: «Intet Veianlæg i hele Riget er lagt gjennom fælere Terrain end Farsundveien i dens første halve Miil langs Qvavigfjorden – hvor den er endog lagt et sted i syv Favne Vanddybde, samt hvor det var tildeels ugjærligt at komme frem formedelst Bjerg, Ur, Fjeldskred og Desligt ...»

Veiene bandt bygdene sammen, og i kjølvannet av hovedveiene fulgte heieveiene. Veien Vemestad – Li og Høyland kom f. eks. rundt 1880, og ble snart forlenget til Brådland. I samme periode bygde man veien mellom Kvås og Konsmo.

I Austad foregikk mye av ferdselen på sjøen. Det ble anlagt kjørevei mellom Skomrak og Austad i 1860-årene, og videre til Revøysundet ti år senere. Men så sent som i 1927 vedtok kommunestyret at det skulle være forbudt med bilkjøring på denne veien!

Den første dampskipsruta i Lyngdal kom på plass i 1860-årene. Ti år senere gikk D/S «Lyngdal» i fast rute mellom Farsund og Kristiansand, og var også innom Lyngdalsfjorden med stoppesteder blant annet i Skrelistrand, Lastad, Kvavik og Kollevoll. Senere kom «Lister», som ble satt inn på ruten Flekkefjord – Kristiansand, og som anløp Austad, Hausvikstrand og Korshavn.

«Lindesnæs» gikk av stabelen i 1886, og ble satt inn i rutearten Kristiansand – Farsund. «Lindesnæs» seilte på denne ruten i et par menneskealdre, og gjorde to turer ukentlig, med Agnefest, Austad og Korshavn som faste stoppesteder i Lyngdal. Både folk og fe gikk med «Lindesnæs», og særlig i forbindelse med dyrskuet kunne det være nokså trangt om plassen om bord.

VEKKELSE OG ORGANISASJONSLIV

I det gamle bondesamfunnet hadde familie, slekt, gård og grend vært rammene for sosial omgang og fellesskap. Men i andre halvdel av 1800-tallet vokste det frem et nytt og omfattende foreningsliv, og det ble bygd et stort antall forsamlingshus rundt i bygdene. Organisasjoner og lag ble nye samlingspunkter, og fellesskapet i gård og grend var ikke lenger enerådende. Lekmannsbevegelse, frilynte ungdomslag, avholdsbevegelse, skytterlag, idrettslag og politiske partier førte til nye omgangsformer og nye måter å handle og tenke på, og mange av de gamle tradisjonene ble borte.

Avholdsbevegelsen fikk stor betydning i Lyngdal. Den første avholdsforeningen ble stiftet så tidlig som i 1837 av presten

Gabriel Kielland. Ved stiftelsen ble avholdsløftet underskrevet av 12 menn. Avholdsforeningene tok klart stilling mot de drikkeskikkene som var forbundet med de gamle sosiale sammenkomstene.

I Lyngdal var man også svært tidlig ute med misjonsarbeidet; det er ikke tilfeldig at det finnes et misjonsmuseum nettopp her. Det var Gustava og Gabriel Kielland som etablerte den første misjonsforeningen, men alt flere år før den tid hadde «Brødre-menigheten» i Vanse, som også hadde solid oppslutning i våre bygder, samlet inn penger blant lyngdølene til misjonsarbeid.

Misjonsforeningen kjøpte et jordstykke på Berge i 1880, og gav det navnet «Ekjowe», etter misjonsstasjonen Eshowe, som lyngdølen og misjonspresten Ommund C. Oftebro hadde fått i stand i Zululand (Sør-Afrika) i 1861. På jordstykket dyrket foreningen poteter, som ble solgt til inntekt for misjonen. Et bedehus ble satt opp på tomta et par år senere; det var egentlig et gammelt skipperhus fra Sælør, som ble flyttet inn til Lyngdal. Huset ble senere (i 1910) flyttet til Dragland og tatt i bruk til bedehus der, og der står det fremdeles.

Senere kom det bedehus også i de øvrige skolekretsene i Lyngdal. Kvås opplevde en stor vekkelsesbevegelse i 1904, og fikk sine første bedehus på Vemestad og Vegge.

Gustava Kielland stiftet den første av mange kvinneforeninger i 1840-1841. Foreningene kom til å gjøre en enorm innsats for misjonen. Tidlig på 1900-tallet kom over 70 % av misjonsselskapenes inntekter fra landets kvinneforeninger. På det meste fantes det over 30 kvinneforeninger bare i Lyngdal.

SKOLESTELLET

Det var i prinsippet skoleplikt for alle barn fra 1739. Ansvaret for undervisningen lå på klokkeren (deggen) ved sognekirken, og alle barn skulle gå på skolen fra de var syv til de ble ti år gamle. Undervisningen stod i religionens tegn, og skoledagen skulle begynne og slutte med salmesang, bønn og «Guds hellige Ords Læsning». Faste skoler hadde man stort sett ikke på bygdene, så lærerne reiste fra gård til gård (omgangsskole).

Den praktiske gjennomføringen av skoleplikten stod og falt med den lokale geistlighetens innsats, og det kunne være store forskjeller fra bygd til bygd. Fra Kvås fortelles det at det ikke var regelmessig omgangsskole før omkring 1830. Det ble gitt undervisning i lesing og kristendom, og bare noen få av elevene fikk undervisning i skriving og regning. Særlig kristendomsundervisningen ble regnet for krevende, og de som ikke klarte seg, fikk ikke stå til konfirmasjon. Uten konfirmasjon fikk man ikke lov til å gifte seg.

I 1837 var det 144 barn i skolepliktig alder i Kvås, og bygda hadde to lærere. Av barna var det bare 26 som fikk lære å skrive, og bare fem som ble undervist i regning.

I hovedbygda hadde man i lang tid en av de første faste skolene i Lister og Mandals amt. Den såkalte «Leegaardske skole» var en «fattigskole» finansiert gjennom et legat opprettet av generalkrigskommisær Jacob Leegaard og hans kone, Tale Margrete Resen, i 1773. Generalkrigskommisæren holdt hus på Rom, og var svært rik (forfatteren Andreas Eckstorm, som vokste opp i Lyngdal og skrev en satirisk beretning om sitt liv, kalte Leegaard for «Lyngdals største Capitalist og Gnier!»). Legatet ble brukt til fire – fem fattige barns undervisning hos klokkeren, og den «Leegaardske skole» eksisterte på Bringsjord frem til rundt 1840.



- 1 Klokkergården bygdetun slik det ser ut i dag. Misjonsmuseet til venstre, Låven midt i bildet og Å skole til høyre.
Foto: Rune Hauan
- 2 Det gamle skolehuset på Vemestad, revet for lengst. Det sto omtrent der Joker-butikken er i dag.
Foto: Martin Johannessen ca. 1965.

Offentlig fast skole fikk man på Nygård i 1844 – den bygningen står fremdeles i Klokkergården, og huser nå Lyngdal misjonsmuseum. I 1860 kom det en ny lov om fastskoler, men virkelig fart i byggingen av skolehus ble det først på slutten av 1800-tallet. I 1889 ble det nemlig innført egne skolestyrer, og fra da av kan vi snakke om reelle «folkeskoler». Før den tid gikk barn fra mer velstående familier i egne skoler, eller fikk privatundervisning.

I Austad hadde man alt bygd to skoler da folkeskoleloven ble vedtatt. Austad skole (nåværende Austad grendehus) var den første, og den ble tatt i bruk i 1868. Holvik skole kom kort tid etter. Da den siste av de ni skolekretsene i Austad, Sælør, fikk sitt skolehus i 1906, var det blitt bygd sju skolehus i løpet av 12 år i bygda. Aktiviteten var stor også i Kvås (skolen på Vemestad stod som den første klar i 1894) og i Lyngdal. Til sammen ble det bygd rundt 30 nye skolehus i nåværende Lyngdal kommune mellom 1886 og 1906, og sistnevnte år var det 34 grendeskoler i kommunen.

Vintland skole fra 1896 er et typisk eksempel på de små skolehusene der 80 % av landets befolkning fikk sin utdanning, og som fikk stor betydning for folkeopplysning, demokratiutvikling og nasjonsbygging. Vintland skolehus ble flyttet til Klokkergården i 1989.

Skolehusene ble bygd etter statlige typetegninger. Flere av de skolehusene som ble bygd rundt i Lyngdal på denne tiden, sies å være bygd på Lastad sagbruk, som drev ferdighusproduksjon på denne tiden (det gjorde også det andre store sagbruket i kommunen, som lå på Kvavik).

NOEN HOVEDTREKK VED UTVIKLINGEN ETTER 1900

Frem mot århundreskiftet spilte organisasjonsarbeid i bedehus, misjonsforeninger og andre lag og foreninger en stadig større rolle i Lyngdal, og for barna var skolegangen blitt en viktig del av hverdagen. Mange kombinerte nå gårdsarbeid med annen inntektsgivende virksomhet, og en hel del hadde fått håndverk eller lønnsarbeid som eneste yrke. I folketellingen for 1900 er det matroser og andre sjøfolk som er i flertall blant den siste gruppen, men vi finner også lyngdøler i yrker som knapt fantes en generasjon eller to tidligere: handelsbetjener, jernbaneanarbeidere, telefonarbeidere, utskiftningsformenn og ingeniører, for å nevne noen.

Utviklingen etter 1900 og frem mot vår egen tid er bedre kjent, og kildetilfanget er enormt stort. Her skal vi bare peke på noen hovedtrekk ved utviklingen frem til ca. 1960.

SENTRALISERING OG FRAFLYTTING

Lyngdal hadde noe over 5000 innbyggere i 1890, men folketallet sank nokså kraftig i tiårene som fulgte. I 1930 var det bare 3675 mennesker bosatt innenfor den nåværende kommunegrensen. Nedgangen var størst i Kvås og Austad, og større på fastlandet enn i Korshavn og Sælør, der fiske og sjøfart gav bedre vilkår enn jordbruket på de små gårdene. Mange hadde dratt til Amerika eller til sjøs, mens andre hadde flyttet til byer og tettsteder.

Samtidig foregikk en tydelig sentralisering i Lyngdal. Gårder i utkantene ble etter hvert nedlagt, og folk flyttet inn til mer sentrale strøk, først og fremst til lyngdalssletta. Utviklingen innenfor skoleverket viser mønsteret tydelig. Holder vi oss til gamle Lyngdal kommune (uten Austad og Kvås), gikk 24 % av elevene på den ene av to skoler på lyngdalssletta (Å og Rosfjord) i 1891. I 1932 var 40 % av elevene bosatt i disse to kretsene, og ved slutten av 2. verdenskrig var tallet økt til 47 %. I 1960 var 69 % av skolebarna bosatt på lyngdalssletta.

Denne utviklingen har fortsatt, også etter at folketallet begynte å øke etter 2. verdenskrig. Folkemengden i Lyngdal ble fordoblet på de femti årene mellom 1965 og 2015, og økningen har i perioder ligget over gjennomsnittet for Vest-Agder som helhet.

I dag bor to tredeler av kommunens ca. 8600 innbyggere på lyngdalssletta, mellom Lyngdalsfjorden, Rosfjorden og tettstedet Lyngdal (Alléen og Rom).

Det har også vært motkrefter til sentraliseringstendensene. Dette kom særlig til uttrykk da man etter 2. verdenskrig begynte å diskutere sentralskole i Lyngdal. Motstanden mot sentralisering av skolene var stor, og da storkommunen Lyngdal var et faktum i 1964, var ingen av de gamle grendeskolene blitt nedlagt og elever flyttet til andre skoler (men enkelte småskoler var blitt nedlagt fordi det ikke lenger fantes barn i skolepliktig alder i kretsen). Etter 2. verdenskrig ble det færre og færre elever på grendeskolene, mens skolene på lyngdalssletta var overfylte.

Ny barne- og ungdomsskole stod ferdig på Berge i 1954, men det var fremdeles 31 grunnskoler (skolehus) i drift i Lyngdal midt på 50-tallet. Men med nye lovkrav til undervisning og skoletidens varighet var tiden i ferd med å renne ut for de gamle skolehusene, og for en kretsinnstilling som ikke lenger gjenspeilte bosetningsstrukturen. Utover i 50- og 60-årene ble de fleste skolehusene nedlagt.

ALLEEN SOM SENTRUM

Tettstedet Alléen vokste frem på grunn som tilhørte Berge-gårdene. Allerede i 1900 viser folketellingen at det da var fire landhandlere i Alléen, foruten smeder, slakter, doktor, lensmann og posthus, og i dette området kom også mye av den første industrivirksomheten i Lyngdal. Da kommunen ble delt i 1909, og Kvås og Austad ble egne kommuner, utviklet det seg mindre tettsteder rundt administrasjonssentrene Vemestad og Austad, men utbyggingen av veisystemet knyttet distriktene stadig tettere til Alléen, og dette ble avgjørende da «bilalderen» begynte.

Midt på 1930-tallet meldte spørsmålet seg om det ikke var nødvendig med mer styring og regulering av det voksende tettstedet. Den direkte foranledningen var spørsmålet om ny vei fra Grøndokka til Agnefestveien. På denne tiden (og frem til 1965) gjaldt plan- og bygningslovgivningen bare i byene, men en del nyere tettsteder hadde fått status som såkalte «bygningkommuner». I Lyngdal kom diskusjonen om Alléen skulle bli bygningskommune til å gå høyt i flere år. Resultatet var at det ble utarbeidet en reguleringsplan som ble godkjent i 1939, og som på forhånd var blitt «velsignet» av professor Sverre Pedersen ved Norges tekniske høyskole i Trondheim.

18. april 1941 ble Alléen rammet av en storbrann, og i løpet av noen timer var ni forretningsgårder og bolighus brent ned til grunnen. Noe brannvesen fantes ikke i Lyngdal, og man måtte vente på at Farsund brannvesen skulle komme til assistanse. Dette endret stemningen i kommunen, og samme år søkte man om at Alléen ble bygningskommune, og det ble laget egne bygningsvedtekter for området. Like etter krigen ble også Romsletta regulert.

Etter kommunesammenslåingen i 1963 var tettstedet Lyngdal (Alléen med Rom) det ubestridte senteret i kommunen, og har siden den tid utviklet seg til et service- og handelssenter for et større omland. Da Lyngdal kommune fikk bystatus i 2001, var tettstedet en vesentlig del av årsaken.



Lyngdal sparebank. Kiosken til O. Sletta og huset til Larsen med kafé.
Foto: Sigurd Knutsen

FRA BYGDEHÅNDVERK TIL INDUSTRI OG HANDELSSENTER

Lyngdal er et viktig handelssentrum i Listerregionen, men i løpet av 1900-tallet ble også industrien en sentral del av næringsvirksomheten i kommunen. Som vi har sett, fantes det en viss industrivirksomhet før den tid – så som sagbrukene, gruvedrift etter molybden på vestheia i Kvås (AS Hæstad Molybdengruber), etter feltspat på Eitland og kiselgur blant annet på austheia, teglverk på Rosfjord eller kalkbrenneri i Agnefest. Men det var elektrisiteten og forbrenningsmotoren som, sammen med Lyngdals rolle som kommunikasjonsknutepunkt for den stadig økende biltrafikken, førte til at nye industrier ble samlet på Lyngdalssetta.

Elektrisitetsverk hadde Lyngdal hatt fra 1914, men enkelte bedrifter hadde mindre, private e-verk før dette. Det gjaldt f. eks. Lyngdal Hattefabrikk på Opsal, som ble startet opp i 1899 av folk som hadde lært om hattemaking i Amerika, og Birkeland Bruk. I Moisebekken i Kvås var det et privat verk som skaffet elektrisk lys til et par av gårdene der, og mølla og sagbruket i Herdalen hadde også eget e-verk. Elektrisitetsverket på Opsal ble overtatt av og bygd ut videre av Lyngdal kommune under 1. verdenskrig, men fra 1920 overtok fylket (VAE) kraftforsyningen i hele Vest-Agder.

Kvåsfossen var noen år tidligere blitt kjøpt av en utlending med tanke på utbygging, men det ble ikke noe av det. I 1922 ble fossen kjøpt av Kvås kommune på tvangsauksjon. VAE var en stund inne i bildet, men satset på Kvina-utbygging i stedet. På den måten ble Kvåsfossen «reddet» fra regulering og utbygging.

I Austad kom det ikke noen industri av betydning; et forsøk med hermetikkfabrikk i Korshavn strandet. Kvås fikk derimot en livskraftig trevareindustri etter hvert, med hjørnesteinsbedriften Birkeland Bruk AS som startet opp med sag, høvleri og mølle i 1908, og en tid også med Stuestøl Trevarefabrikk (dører og vinduer etc.) og Kvås Trevareindustri på Vemestad (leketøy, bikuber).

Det var likevel i hovedbygda at industrietableringene fikk størst omfang, og ikke minst verkstedsindustrien ble viktig. Sigurd Seland Smie & Mek. Verksted ble etablert så tidlig som i 1902, og produserte ploger og andre landbruksredskaper den første tiden. Rundt 1950 hadde bedriften fått selskap av flere andre verksteder. På det tidspunktet fantes det tre motorverksteder, to karosserifabrikker, et lakkerverksted, en forniklingsfabrikk, en dropsfabrikk, to sementstøperier og tre møbelfabrikker i bygda. Senere fikk man også i stand en hanskefabrikk, og i 1952 kom Fibofabrikken A/S i gang, som under skiftende navn og eierforhold lenge har vært kommunens største private arbeidsplass.

Godstransport foregikk sjøveien helt frem til ca. 1970, med levering i Agnefest, Austad og Korshavn. Fortsatt er Agnefest en viktig havn for gods.

Lyngdal er også et senter for detaljhandel, og fikk som mange andre kommuner sitt kjøpesenter på 1980-tallet, da Alléen Senter ble åpnet på Rom (1986). På 2000-tallet ble «Senteret» modernisert og bygd ut, og næringsområdet Handesparken er i dag den største handelsarenaen mellom Stavanger og Kristiansand.

KOMMUNESAMMENSLÅINGEN

Lyngdal ble opprettet som kommune som ledd i innføringen av lokalt selvstyre i Norge i 1837. Kommunen omfattet både Lyngdal (Å), Kvås og Austad. Først i 1909 ble Austad og Kvås skilt ut som egne kommuner, men man hadde fremdeles blant annet lensmann, lege, prest og bank i fellesskap.

Bakgrunnen for at storkommunen ble oppløst av Kongen i statsråd sommeren 1908, var først og fremst uenighet mellom de tre

gamle bygdene, Austad, Kvås og Å. Mange i Kvås og Austad følte nok at deres bygder ikke ble prioritert. Da kommunesammenslåing igjen kom på dagsordenen etter 2. verdenskrig, viste i hvert fall politikerne i Austad til at samarbeidsproblemer og store ulikheter i næringsliv hadde vært utslagsgivende for «skilsmis-sen» den gangen.

Etter 1909 var Kvås en av de minste kommunene i fylket, både i folketall og når det gjaldt skatteinntekter. Om Austad kommune het det i 1918:

«Forholdene i kommunen er små... Befolkningen består – på ytterst få unntagelser nær – av småbrukere, som lite eller intet kan selge, men må kjøpe meget. Industriell virksomhet eksisterer ikke, og en mengde skattytere har ytterst vanskelig for å betale sine skatter. Større skattytere eksisterer ikke i bygden, og det er kun ved å utnytte alle skatteobjekter – fra tjenestepiker til gutter i 15-16-årsalderen – at man har fått budsjettet utlignet.»

På 1950-tallet begynte man atter å diskutere kommunesammenslåing. Det fantes ulike alternativer, blant annet mente Arbeiderpartiet at hele dalføret burde bli én kommune, fra Austad til Eiken. Men holdningen til sammenslåing var lunken både i Austad, Kvås og Lyngdal, og man ville helst fortsette som før. Dersom det skulle bli en sammenslåing, mente flertallet at den «gamle» kommunen var eneste alternativ.

De nøyaktige grensene for den nye storkommunen var også et diskusjonstema; hvor i Spind skulle grensen gå mellom Farsund og Lyngdal? Skulle deler av Feda gå til Lyngdal? Burde Kvås deles? Og hva med den delen av Spangereid som lå vest for Lenefjorden?

Scheikomiteén, som utredet kommunesammenslåinger over hele landet og gav sin innstilling til departementet, kom til at den nye kommunen burde bestå av Austad, Lyngdal, Kvås, Østre Spind og Gitlevågområdet.

Da Stortinget så behandlet saken i november 1962, bestemte man imidlertid at også Ådnesgård krets skulle bli en del av Lyngdal fra 1. januar 1963. Dette førte etter noen år til protester fra beboerne på Ådnesgård og Ytre Skarstein, men formannskapet i Lyngdal ville ikke ta dem til følge – og mente tvert imot at hele Spindshalvøya burde tilhøre Lyngdal. Departementet vedtok i neste omgang at Ådnesgård skulle flyttes over til Farsund. En lignende kampanje foregikk i Jåsund krets, der mange følte større tilhørighet til den nye storkommunen Lindesnes enn til Lyngdal, men her ble grensene fra 1963 beholdt.

2. VERDENSKRIG

Krigsårene 1940-45 satte også sitt preg på Lyngdal. I perioder var det flere tusen tyske soldater samlet i kommunen.

Hausvikodden fort (HKB 25./978 Husvik) inngikk i det tyske invasjonforsvaret, «Festung Norwegen», og skulle dekke innseilingen til Agnefest og Rosfjord. Det ble bygd brakker og sprengt ut tunneler, bunkere og løpeganger. Fortet var bestykket med fire feltkanoner og seks luftvernkanoner, og hadde en bemanning på rundt hundre mann. Soldatene tilhørte den tyske hærs kystartilleri og var underlagt «Artilleriegruppe Vanse» med hovedkvarter på Lista (øvrige batterier i gruppen lå på Lista og på Hidra). Fortet på Hausvik var ett av ca. 280 fort langs norskekysten.

Okkupasjonsmakten hadde også mobile reservestyrker, som kunne settes inn der et angrep eventuelt ville komme. For Lyngdals del var et stort antall soldater samlet i leirene på Skrumoen og



«Tappen» til Carl Lehne. Også kontor for lastebileiernes sentral.
Foto: Sigurd Knutsen

på Rom. Sistnevnte var nesten som en «by», med brakker, garasjer, hestestaller, kino, sykehus, idrettsplass og annet, det hele omgitt av et høyt gjerde. Offiserene hadde andre og bedre vilkår, og Paulsens hotell var rekvirert til deres bruk gjennom hele krigen. I 1944 ble det besluttet at staben ved 274. Infanteridivisjon, som hadde hovedkvarter i Stavanger, skulle flyttes til Lyngdal, noe som førte til forsterkning og utbygging av den tyske militære infrastrukturen i kommunen.

I dag står bare den tidligere kantina igjen på Rom, med flere rom dekorert med veggmalier. En god del materialer fra leirbygningene ble brukt på nytt da Romsleiren ble utbygd med boliger etter krigen. En fangehytte, den såkalte «Russerbrakkka», som i dag er bevart på Hausvik, stod opprinnelig i leiren på Skrumoen.

Det var godt over 100 000 østeuropeiske krigsfanger i Norge under krigen, flest fra Sovjetunionen, men også mange fra Jugoslavia og Polen. Noen av de sovjetiske fangene var ikke en gang fra de væpnede styrker, men var sivile som var blitt sendt hit på slavearbeid. I Lyngdal var det både russiske og polske fanger, som levde under fryktelige kår. Tyskerne hadde fangeleirer blant annet i Romsleiren og i Klokkergården – og i bedehusene på Vemestad og Tjomsland.

«Motstandshytta» på Rudjordsheia er et spesielt minnesmerke over den folkelige motstanden mot okkupasjonen.

LYNGDØLER I AMERIKA

I 1891 hadde Lyngdal hatt over 5000 innbyggere, men ved avslutningen av 2. verdenskrig var tallet sunket med nesten 1500. I samme periode økte innbyggertallet i landet som helhet med 50 %. Bakgrunnen for den store tilbakegangen for Lyngdals del var den omfattende utvandringen til USA. Den hadde begynt i 1840-årene, da over 100 lyngdøler dro «over there» i løpet av ett

år, i 1849. I motsetning til den eldre utvandringen til Holland, da det først og fremst var ungdom som reiste, forlot nå hele familier hjemlandet.

Den største bølgen av utvandring til USA fra bygdene vest i Vest-Agder foregikk fra ca. 1880 og fremover, og det var tilgangen på jord og muligheten til å slå seg opp som farmer på prærien som lokket. Da dampskipsrutene over Atlanteren kom i stand, var det egne kommisjonærer for emigrantrutene i Lyngdal; Osmund Tveit, som var poståpner i Agnefest, var agent for Den Norske Amerikalinje. Etter 2. verdenskrig åpnet Reinhardt Torgersen reisebyrå i Alléen og organiserte blant annet USA-reiser.

USA innførte strengere regulering av innvandringen i 1917, og strammet ytterligere inn i 1924. Med det var den egentlige masseinnvandringen over, men fra en del bygder på Sørvestlandet fortsatte utvandringen i form av arbeidsutvandring, først og fremst til Brooklyn, som på et tidspunkt ble regnet som «Norges tredje største by», med over 60 000 norske innbyggere. Fra Lyngdal var det blant annet stor utvandring av ungdom etter 1. verdenskrig.

Lyngdøler jobbet som «carpentere» og «housekeepere» i New York, og mange kom tilbake etter noen år. Hjemvendte bygningshåndverkere fra USA satte sitt preg på materialvalg og byggemåte. Denne urbane arbeidsutvandringen varte lenge, for Lyngdals del til langt ut på 1960-tallet. På Lista, der mønsteret var det samme, snakket folk om «å ta en tur til byen» - og mente Brooklyn, ikke Farsund eller Kristiansand.

Da det for noen år siden ble gjennomført en spørreundersøkelse blant ungdomsskoleelevene i Lyngdal, svarte en tredjedel av dem at de hadde besteforeldre som hadde bodd i USA, mens 10 % av elevene hadde foreldre som var født i USA.



- 1 Kanonstilling III på Hausvik og granatlager.
Foto: Gjert Caspersen
- 2 Kommandosentralen på Hausvik. Ble bare halvferdig før krigens slutt.
Foto: Gjert Caspersen

Status og utfordringer

HVA ER ET KULTURMINNE?

Kulturminneloven definerer kulturminner som «alle spor etter menneskelig virksomhet i vårt fysiske miljø.» Det er denne definisjonen som ligger til grunn for den statlige forvaltningen av de materielle kulturminnene. Forvaltningen skiller mellom automatisk fredete kulturminner (fornminner) og kulturminner fra nyere tid.

Automatisk fredete kulturminner er fra middelalderen eller tidligere (definert til før 1537), med unntak av stående bygninger (1650) og kulturminner i sjø og vassdrag (eldre enn 100 år). Automatisk fredning gjelder selve kulturminnet og en sikringszone på minst fem meter. Et nokså typisk automatisk fredet kulturminne i Lyngdal er en gravhaug eller en hulvei, men kategorien er på ingen måte begrenset til slike vanlige, godt synlige og kjente fornminner.

Kulturminner fra nyere tid er fra perioden etter 1537 og helt frem til i dag. Kulturminner kan være så mangt, og det kan dreie seg om alt fra bygninger og bygningsmiljøer av forskjellig slag, via veier og havner og andre samferdselsminner til steingjerder og rydningsrøyser. Nyere tids kulturminner kan fredes gjennom vedtak eller forskrift, eller gis vern gjennom plan- og bygningsloven.

Videre skiller man mellom såkalte «faste» kulturminner (boplasser, gravhauger, bygninger, veier osv.), «løse» kulturminner (gjenstander) og den immaterielle kulturarven (tradisjoner, skikk og bruk, samt kunnskap og ferdigheter innenfor håndverk, dans, musikk etc.).

Et kulturmiljø er et område der kulturminner inngår i en større helhet eller sammenheng. Kulturmiljøer avgrenses gjennom en samlet vurdering av kulturhistorie, kulturminner og tidsdybde i et gitt område.

Kulturlandskap er alt landskap som er preget av menneskelig aktivitet. Begrepet blir brukt når man fokuserer på menneskelig påvirkning av landskap, og benyttes i særlig grad om jordbrukslandskap.

Immaterielle kulturminner er kulturytringer som ikke er fysisk masse, men som lever videre skriftlig, muntlig eller ikke-verbalt. Den norske UNESCO-kommisjonen nevner disse eksemplene på immateriell kulturarv: «Språk, utøvende kunst, sosiale skikker, tradisjonelle håndverksferdigheter, ritualer, kunnskap og ferdigheter knyttet til naturen.» I praksis viser det seg ofte at materiell og immateriell kultur er tett sammenvevde.

Verdivurdering av kulturminner kan være utfordrende. Verdien av kulturminner knyttes til begreper som opplevelse, kunnskap, identitet, estetikk og bruk – og i neste omgang til konkrete egenskaper ved det enkelte kulturminnet, f. eks. alder og sjeldenhetsgrad. Riksantikvaren bruker tre ulike nivåer når verneverdi skal bestemmes: nasjonal, regional og lokal verdi. Det er ikke alltid like lett å plassere et kulturminne i den ene eller andre kategorien, og enkelte ganger kan det nok oppleves slik at kategoriene mer er tilpasset det eksisterende forvaltningssystemet enn kulturminnene i seg selv – slik at nasjonal verdi er forbeholdt kulturminner som Riksantikvaren fatter interesse for, regional verdi omfatter kulturminneverdier som «eies av» fylkeskommunen, mens kommunene forutsettes å ta seg av resten (som i realiteten betyr de aller fleste kulturminner).

Tendensen innenfor kulturminneforvaltningen har over tid gått fra et nokså ensidig fokus på arkitektoniske enkeltmonumenter, som stavkirkene og anlegg knyttet til embetsmannskulturen i by og land, til prioritering av større sammenhenger og et mer representativt og demokratisk syn på kulturminnene. Det gjenspeiles blant annet i større fokus på kulturminner knyttet til kystkultur og industri i de senere år, og i økende vektlegging av å ta vare på kulturminner knyttet til ulike sosiale og etniske grupper (husmanns- og arbeiderkultur, kulturminner knyttet til «de reisende» osv.). Verdien knyttet til immaterielle kulturminner og handlingsbåren kunnskap har likeledes fått økt fokus i senere år.

UTFORDRINGER

I strid med de nasjonale målene skjer et betydelig tap av kulturminner i Agder som ellers i landet. De nasjonale målene sier blant annet at det årlige tapet av verneverdige kulturmiljøer og kulturminner ikke skal overstige 0,5 %, og at lokal og regional planlegging skal bidra til å ivareta viktige kulturminner.

Innenfor Riksantikvarens miljøovervåkingsprogram Gamle hus da og nå (2000-2014), ble det foretatt kontrollregistreringer av bygninger i Sefrak-registeret (eldre enn år 1900) i 18 utvalgte kommuner i 16 fylker (i Agder kun Gjerstad kommune). Overvåkingsresultatet omfattet ca. 14 000 registrerte bygninger ved oppstart i år 2000. I 2014 var antallet redusert til 10 750, noe som tilsier at 23 % av denne bygningsmassen er gått tapt i løpet av denne perioden. Av de gjenstående bygningene var bare 43 % i tilnærmet samme tilstand som ved den opprinnelige Sefrak-registreringen. Flesteparten av endringene er overflateendringer, uten at bygningenes volum er endret. Tapet er størst innenfor utmarksbygninger og større driftsbygninger innenfor landbruket.

Stort tap av kulturminner skjer særlig i kommuner som ikke har egne kulturminneplaner, og der man ikke avklarer interesseomsetninger på forhånd eller ikke behandler saker etter gjeldende lovverk. Det er en generell utfordring at kulturminner og kulturminnevern er lite tydelig som fag og politikkområde i lokal forvaltning. Kommunale kulturminneplaner er derfor et satsningsområde fra statlige og regionale myndigheter.

At fagfeltet frem til nå ikke har hatt særlig høy prioritet i kommunen, viser Riksantikvarens kommunerangering, som er basert på kommunenes egen Kostra-rapportering. Der er Lyngdal helt på bunnen med 0 poeng av 9 mulige i 2017, mens man i 2016 oppnådde 5 poeng – og i 2015 1 poeng!

Spørsmålene som stilles i forbindelse med rangeringen, er:

- Har kommunen bevilget penger til kulturminner/kulturmiljøer? (1 poeng).
- Har kommunen knyttet til seg egen kulturminnefaglig kompetanse? (2 poeng).
- Har kommunen utarbeidet oversikt over verneverdige kulturminner/kulturmiljøer? (3 poeng).
- Er kulturminner og kulturmiljøer forankret i planer og fastsatt i juridisk bindende kommune(del)plan? (2 poeng, i planer eldre enn 2005: 1 poeng).
- Er det samme, eller økning, i antall dekar som er regulert til vern av kulturminner og kulturmiljøer per 31.12? (1 poeng).

Kjente kulturminner og datagrunnlag

ASKELADDEN

Askeladden er Riksantikvarens offisielle database over fredete kulturminner og kulturmiljøer. Databasen inneholder data om



Høg vannføring i Kvåsfossen.
Foto: Rune Haun

kulturminner som er fredet etter kulturminneloven, vurdert som verneverdige eller, i noen tilfeller, gitt et vern etter plan- og bygningsloven. Basen omfatter arkeologiske kulturminner, fredete kulturminner fra nyere tid og listeførte kirker. Askeladden er først og fremst et verktøy for kulturminneforvaltningen lokalt, regionalt og på statlig nivå, men registreringene er også tilgjengelige gjennom nettjenesten Kulturminnesøk (www.kulturminnesok.no), der brukerne selv kan legge til kulturminner med beskrivelser og bilder.

AUTOMATISK FREDETE KULTURMINNER

For Lyngdal inneholder databasen 1241 arkeologiske lokaliteter, derav 463 som er automatisk fredet. En del av disse består av flere enkeltminner (f. eks. et gravfelt med flere gravhauger, eller en hulvei som er bevart over flere, atskilte strekninger). Den store differansen mellom det samlede antallet arkeologiske lokaliteter og tallet på lokaliteter som er automatisk fredet, skyldes blant annet at registreringene også omfatter funnsteder, gravhauger og andre kulturminner som er fjernet, samt at det er registrert tufter i utmark, tunplasseringer fra før utskiftningene på 1800-tallet og andre typer lokaliteter som er vanskelige å datere mer nøyaktig uten nærmere undersøkelser på stedet.

Flertallet av de registrerte lokalitetene utgjøres av gravhauger og -røyser, sammen med bosetnings-/aktivitetsområder i form av boplasser og hustufter, veianlegg (hulveier) og sju bygdeborger. Helleristninger som på Lista og Jæren, er det bare få registrerte av i Lyngdal; de feltene som er kjent, består «bare» av skålgroper. Kirkegårdene i Kvås, Lyngdal og Austad er også automatisk fredet, og det samme er den nedlagte kirkegården i Sælør.

Spesielt for Lyngdal er at det er registrert så mange som 14 automatisk fredete kulturminner under vann i kommunen. Flertallet av disse er vrak, og den store konsentrasjonen finnes naturlig nok i området Korshavn – Sælør, deriblant de kjente Sælørvrakene fra middelalderen.

Et stabbur på Gitlestad i Kvås er Lyngdals eldste og årringsdatert til 1552. Stabburet er under vurdering hos Riksantikvaren, som har myndighet til å erklære bygninger oppført i perioden 1537-1650 som automatisk fredet.

VEDTAKSFREDETE KULTURMINNER

Det er svært få vedtaksfredete kulturminner i kommunen. Lyngdal prestegård ble fredet i forbindelse med de landsomfattende «prestegårdsfredningene» i 1991, mens Markøy fyr med ruinen av kullblussfyret og tufter etter fyrvokterboligen mv. fikk fredningsstatus omtrent på samme tidspunkt (1994), som en del av «fyrfredningene» og sammen med blant annet Lindesnes fyr. Av bolighus er det kun Grøndokka («Jakob Olsens hus») som er vedtaksfredet, og det skjedde så tidlig som i 1941 (fredet med hjemmel i den gamle Bygningsfredningsloven). «Jakob Olsens hus» ble opprinnelig oppført i 1711 på Lund ved Kristiansand, men ble flyttet til Lyngdal i 1821 og gjenoppført her. Huset har vært både bolig, gjestgiveri og skysstasjon.

LISTEFØRTE KIRKER

En listeført kirke er vurdert som verneverdig av Riksantikvaren. Disse bygningene er ikke fredet, men alle saker som gjelder endringer i eller ved en listeført kirke, skal vurderes av Riksantikvaren eller fylkeskommunen (kirkens omgivelser). Alle kirker oppført mellom 1650 og 1850 er listeført, og det samme gjelder enkelte kirker bygd etter 1850.

I Lyngdal er Austad, Lyngdal og Kvås kirker listeført. Austad kirke er den eldste, og stod ferdig i 1803. Den er en tømmerkirke med korsformet grunnplan. Gjenbrukte stokker i kirken skriver seg

fra to tidligere kirker på stedet, den eldste av dem fra slutten av 1100-tallet. Kvås kirke er oppført i 1836 og er en langkirke i tømmer; det har stått minst to kirker på stedet før den nåværende kirken. Lyngdal kirke er fra 1848 og er oppført etter sogneprest Gabriel Kiellands tegninger (med utgangspunkt i slottsarkitekt Linstows typetegninger). Kirken er en korskirke med saltak og tårn over våpenhuset, og er en av de største trekirkene i landet. Bygningen den erstattet i 1848, var en steinkirke fra middelalderen. Alle de nevnte kirkene står mer eller mindre på samme sted som i middelalderen, og deler av kirkegårdene deres er derfor automatisk fredet.

ANDRE KULTURMINNER I ASKELADDEN

Askeladden inneholder også en del andre kulturminner som har stor verneverdi, men som ikke er fredet. Det gjelder f. eks. det tidligere tyske kystfortet på Hausvikodden (HKB 25./978 Husvik), enkelte av de tidligste kjerre-/kjøreveiene, de innhogde kompassrosene i Korshavn og Sælør og enkeltbygninger og bygningsmiljøer som på Gitlestad og Kvelland.

SEFRAK

Sefrak er et landsomfattende register over eldre bygninger og andre faste kulturminner. Navnet er en forkortelse for SEKretariatet For Registrering Av faste Kulturminner. Registeret ble bygd opp gjennom et stort anlagt feltarbeid i perioden 1975-1995. Sefrak-registeret har opplysninger om alle bygninger eldre enn år 1900, og som i de fleste tilfeller ikke er underlagt noe formelt vern. Registreringene er blant annet tilgjengelige gjennom en wms-tjeneste i Askeladden.

For Lyngdals del omfatter registeret 1295 stående bygninger, foruten nesten like mange ruiner og tufter etter bygninger. Mange av de registrerte kulturminnene i Sefrak er fra 1800-tallet, men det finnes også en god del eldre bygninger i registeret. Våningshusene er i flertall, men ulike drifts- og uthusbygninger, potetkjellere, sjøbuer, industribygninger osv. er også registrert.

Selv om bygninger som er registrert i Sefrak ikke er omfattet av spesielle restriksjoner, bør en gjøre en lokal vurdering av verneverdi før kommunen gir tillatelse til å rive, flytte eller endre bygningen. For bygninger eldre enn 1850 sier kulturminneloven (§25) at vurdering av verneverdi må gjøres før søknad om endring eller rivning kan bli godkjent, og alle slike saker skal sendes til kulturminnemyndighetene (fylkeskommunen) til uttalelse.

Det er kommunen som har ansvaret for å oppdatere registeret, f. eks. dersom en Sefrak-registrert bygning skal slettes (dersom den er revet, brent e.l.).

KOMMUNALT VERN

Kommunen har selv sikret mange viktige kulturminner og -miljøer ved hjelp av plan- og bygningsloven, enten gjennom regulering til spesialområde bevaring (før 2008) eller vise dem som hensynssone i en reguleringsplan. Noen av disse kulturminnene er dessuten vernet gjennom kulturminneloven, men mange er det ikke. I realiteten er flere av de viktigste kulturmiljøene i Lyngdal «bare» gitt beskyttelse gjennom kommunens egne planer; det gjelder f. eks. de spesielle uthavnsmiljøene i Korshavn og Sælør.

Ellers dreier det seg om følgende reguleringsplaner:

- Revøy Ytre og Midtre, plan-id 199606 (den eldre bebyggelsen i Korshavn og sjø-/havneområdene utenfor, i tillegg til en del automatisk fredete kulturminner).
- Sælørvågen / Sælør og øyene omkring, plan-id 199710 (bebyggelsen i Sælørvågen og mye av kulturlandskapet



- 1 Austad kirke ca 1920.
Foto: Lyngdal kommune (eier av foto)
- 2 Olavsparken med gravhauger og statuen av Olav den hellige 2019.
Foto: Rune Hauan

utenfor bebyggelsen, i tillegg til hele sjøområdet, og automatisk fredete kulturminner på flere av øyene).

- Ramsjord, plan-id 201003 (automatisk fredete kulturminner).
- Fladstad, plan-id 198802 (automatisk fredete kulturminner).
- Ådneskår, plan-id 199201 (gårdstun og automatisk fredete kulturminner).
- Eikeland – Holta, plan-id 199304 (feltspatgruve på Ø. Eikeland og del av Postveien/Kongeveien).
- Brådland, plan-id 199403 (automatisk fredete kulturminner).
- Gitlevåg, plan-id 201310 (sjøburekke og automatisk fredete kulturminner).
- Lyngdal kirkegård, plan-id 199503 (automatisk fredete kulturminner).
- Hausvik, plan-id 199604 (automatisk fredete kulturminner).
- Hovda, plan-id 199702 (automatisk fredete kulturminner).
- Eitland/Bjørnga, plan-id 199802 (automatisk fredete kulturminner).
- Tjomsland, plan-id 199804 (automatisk fredete kulturminner).
- Kvås sambrukshus, plan-id 199814 (automatisk fredete kulturminner).
- Prestneset, plan-id 199905 (kulturlandskap og bygningsmiljø).
- Holvik, plan-id 200003 (automatisk fredete kulturminner).
- Bellandstrand, plan-id 200302 (ruiner av kvernhus).
- Austad – Strandeveien, plan-id 200404 (tradisjonslokaliteter).
- Herdalen, plan-id 200701 (steinhvelvbru, del av Vestlandske hovedvei).
- Gitlevåg, plan-id 200704 (kulturmiljø).
- Belland, plan-id 200803 (kulturmiljø).
- Jåsund, plan-id 200809 (kulturmiljø).
- Hauge hyttefelt, Kåveland, plan-id 200911 (automatisk fredete kulturminner).
- Skomrak, Rosfjord brygge, plan-id 200914 (kulturmiljø og automatisk fredete kulturminner).
- Laksetrapp, Kvåsfossen, plan-id 200918 (tradisjonslokalitet).
- Rom næringsområde, plan-id 201007 (automatisk fredete kulturminner).
- Bærøy, plan-id 201010 (kulturmiljø).
- Øvre Berge, plan-id 201015 (automatisk fredete kulturminner).
- Lyngdal kirkesenter, plan-id 201107 (automatisk fredete kulturminner).
- Berge skole, plan-id 201108 (automatisk fredete kulturminner).
- Bergsaker, Stemtjønn, plan-id 201214 (kulturmiljø).
- Dragland, plan-id 201215 (nyere tids ruiner og automatisk fredete kulturminner).
- Revøytoppen, plan-id 201301 (automatisk fredete kulturminner).
- Berge Øvre – Tingvollen, plan-id 201302 (bygningsmiljø).
- KVS Lyngdal, plan-id 201307 (automatisk fredete kulturminner).
- Skrubbåsen, Kåveland, plan-id 201407 (nyere tids rydningsrøyser).
- Hausvik, plan-id 201501 (kvernhus, steinsatt bekk og automatisk fredete kulturminner).
- Skomrak næringspark, plan-id 201609 (automatisk fredete kulturminner).

I tidligere kommune- og kommunedelplaner har en del andre kulturminner og -miljøer også blitt trukket frem som viktige og gitt vernestatus. I gjeldende kommuneplan (2014-2025) pekes det spesielt på at kommunen ønsker å bevare tidstypiske strøk når det gjelder byggeskikk og estetikk, i områder med utbyggingsspress. Derfor er tre sentrumsnære bygningsmiljøer avsatt som hensynssoner med egne bestemmelser, for å sikre at strø-

kenes karakter opprettholdes. Det dreier seg om 1: en husrekke med toetasjes funkisboliger fra perioden 1920–1940 på østsiden av Agnefestveien, 2: en husrekke i sen empirestil fra slutten av 1800-tallet på vestsiden av Agnefestveien og 3: Grøndokka med karakteristiske, eldre hus, deriblant det vedtaksfredete «Jakob Olsens hus».

VERDIFULLE KULTURLANDSKAP

På 1990-tallet ble det gjennomført en landsomfattende registrering av verdifulle kulturlandskapsområder, med fokus på så vel biologiske som kulturhistoriske verdier. Utvalgte kulturlandskapsområder er tilgjengelige gjennom karttjenesten Naturbase. Bordvika ved Rosfjorden var et av de høyt prioriterte områdene, og fikk vurderingen Svært verdifullt når det gjaldt kulturminneverdi.

Indre Bordvik er et godt bevart kyst-gårdsbruk fra begynnelsen av 1800-tallet. Velholdte bygninger og karakteristiske steinarbeider i form av veier, murer, trapper og terrasseringer setter sitt preg på kulturlandskapet. Gårdens nåværende utseende skyldes først og fremst Gabriel Michelsen (f. 1792), som drev som bonde og skipper, og satt i flere perioder på Stortinget. Det er sannsynligvis skipsmannskapene som på høsten og vinteren har stått for rydding av jorder og de flotte steinarbeidene.

Lokalt prioriterte kulturlandskap er valgt ut i forbindelse med tilskuddsordningen regionalt miljøprogram (RMP). Utvelgelsen har foregått i samråd mellom kommunen og Fylkesmannen. Viktige mål er å sikre kommunens og regionens egenart, og at verdifulle kulturminner og kulturmiljøer i jordbrukets kulturlandskap ivaretas og skjøttes. Etter revisjon av prioriterte kulturlandskap i 2015 er følgende markslag og områder prioritert kulturlandskap i Lyngdal:

1. Alt areal som er oppgitt som innmarksbeite i søknad om produksjonstilskudd.
2. Alt areal på øyer i skjærgården.

ENDRINGER I BOSETNING, INFRASTRUKTUR OG NÆRINGSLEV

Kommuneplanens samfunnsdel (2014-2025) peker på noen av de største utfordringene for Lyngdal i årene som kommer.

Lyngdal er en kommune i vekst, og innbyggertallet forventes å bli bortimot 9500 i 2025. Veksten skyldes både fødselsoverskudd og innflytting, og er større enn i regionen som helhet. Kommunen har innbyggere med bakgrunn fra flere enn 40 ulike land. Prosentandelen med ikke-norsk bakgrunn er 10,5 %, og de fleste av disse er arbeidsinnvandrere.

Befolkningsveksten tilfører kommunen større aktivitet, nye impulser og høyere inntekter. Samtidig krever veksten at en videreutvikler kommunale tjenester som barnehager, skoler og omsorgstilbud, og setter av arealer til bolig- og næringsaktivitet og etablering av infrastruktur.

Det forventes en betydelig endring i befolkningens aldersmessige sammensetning, med sterk vekst i aldersgruppen 67-79 år i årene som kommer. Samtidig vil antallet eldre over 80 år øke kraftig. Lyngdal har dessuten utfordringer i forhold til utdanningsnivå og lav deltakelse i arbeidslivet.

Utviklingen i de senere år viser at stadig flere vil bosette seg sentralt i kommunen, og det innebærer fortetting og tilflytning til områdene i nærheten av Alléen og Rom, og i noen grad til mindre



1



2



3

- 1 Hovda fra lufta. Hovda har flere autmatisk fredede kulturminner.
Foto: Rune Hauan
- 2 Historisk vandring 2009, indre Bordvik
Foto: Gjert Caspersen
- 3 Muren rundt eplehagen i Bordvika.
Foto: Gjert Caspersen

«tettsteder» som Kvås, Årnes, Svennevik, Korshavn og Austad. Lyngdal kommune ønsker samtidig å legge til rette for spredt boligbygging utenfor de konsentrerte boligområdene.

Lyngdal har i senere tid hatt stor vekst innenfor næringslivet med mange nyetableringer. Omsetningen innenfor handels- og servicenæringen øker, og industrien høster anerkjennelse for innovasjon og nytenkning. Det som særlig skiller Lyngdal fra regionen ellers er den store andelen arbeidstakere som er syssel-satt innenfor varehandel, industri og byggevirksomhet. Lyngdal har forsterket sin posisjon som handelssentrum i regionen, og kommuneplanen uttrykker en målsetting om å bli ledende innenfor handel og turisme mellom Stavanger og Kristiansand.

KOMMUNENS ROLLE

Myndighet og forvaltningsansvar for kulturminner er fordelt mellom stat, fylkeskommune og kommuner. Fylkeskommunens kulturarvstrategi, Kulturarv 2020, inneholder retningslinjer for forvaltning og saksbehandling, der det er lagt særlig vekt på å tydeliggjøre skillet mellom lokalt, regionalt og nasjonalt forvaltningsansvar.

Lyngdal kommune har ansvar for reguleringsplaner, arealplanlegging og for at kulturarven får oppmerksomhet i kommunale planprosesser og byggesaker. Kommunen kan gjøre vedtak om vern gjennom reguleringsplaner.

Som planmyndighet har kommunene en sentral rolle i kulturminneforvaltningen. De lokale planleggingsprosessene kan være gode arenaer for aktiv medvirkning for lokalbefolkning, kulturminneforvaltning, historielag og andre frivillige miljøer, og andre interesserte.

Fylkeskommunen skal påse at statlige og regionale kulturminneinteresser ivaretas. Fylkeskommunen har først og fremst ansvar for å vurdere og gi uttalelser til tiltak som berører kulturminner og kulturmiljøer av regional og nasjonal verdi, mens tiltak som berører kulturminner og kulturmiljøer av mer lokal verdi, er et kommunalt anliggende.

Kommunen som eier – Et utvalg

KLOKKERGÅRDEN

Klokkergården bygdetun forvaltes av Lyngdal kultursenter KF. Bygdetunet med dets bygninger representerer på ulike måter viktige deler av Lyngdals historie. Det som i dag er misjonsmuseum var Lyngdals første skole, samt at man har det som en gang var Norges minste posthus, Veggja poståpneri. I tillegg er bygningene Vintland skole, Låven, Gamle Å skole og Smia samlet på bygdetunet.

KANTINE I ROMSLEIREN

Eiendommen er en del av den tidligere militærforlegningen kalt Romsleiren, som ble benyttet under okkupasjonen under 2. verdenskrig, 1940-1945. Selve bygget ble benyttet som kantine med blant annet spisesal og kinosal. Bygget inneholder flere veggmalier av historisk betydning. I dag benyttes lokalet som ungdomshuset Romskipet og er tilholdssted for Rocky Fritidsklubb og Lyngdal skatehall.

SKOLEHUSET PÅ SÆLØR

Skolehuset på Sælør forvaltes i dag i samarbeid mellom Sælør velforening og Lyngdal kultursenter KF, hvor huset leies ut til turister. En del av huset er bevart som skolestue for å vise hvordan skolen så ut før. Det var skole på Sælør fra 1906 frem til 1971, da skolen ble nedlagt.

SKOLEHUSET PÅ OPSAL

Skolehuset på Opsal eies av Lyngdal kommune. Det var skole i huset fra 1890 frem til 1966, da skolen ble nedlagt.

BERGEHEIM – «HEIM»

Huset, som opprinnelig ble kalt Heim, ble bygget i 1912 i sveitserstil og var i privat eie frem til 1976, da kommunen overtok bygget. Eiendommen bestod av hovedhuset med tjenerbolig, samt en driftsbygning og et parkanlegg. I dag består eiendommen av hovedhus med tjenerbolig og parkanlegg.

KIRKENE

Kirkene i Kvås, Lyngdal og Austad samt kapellet i Korshavn er viktige kulturminner. Etter Kirkeloven eies disse bygningene av de respektive sogn, mens driftsoppgavene forvaltes av kirkelig fellesråd. Det er imidlertid kommunen som er ansvarlig for vedlikeholdet av kirkebygningene.

Tilrettelagte kulturminner

Tilrettelagte kulturminner er kulturminner som er blitt tilrettelagt for at de kan oppleves. Denne tilretteleggingen kan være i form av opparbeidete stier, informasjon som skilt og lignende, samt utstillinger, som i sum gjør at vi kan få tilgang til å besøke kulturminnet og få informasjon om det.

Noen eksempler på slike tilrettelagte kulturminner i Lyngdal er:

SKJÆRGÅRDPARKEN

Skjærgårdsparken er en del av et tilrettelagt kulturmiljø som er opparbeidet med brygge, benker og toaletter slik at hvem som helst kan benytte seg av fasilitetene. Eksempler i Lyngdal er:

- Epledalen: Tilrettelagt område med toalettfasiliteter og offentlig brygge.
- Bærøy: Tilrettelagt område med toalettfasiliteter og offentlig brygge.
- Sutnøy: Tilrettelagt område med toalettfasiliteter og offentlig brygge.

HAUSVIK FORT

Hausvik fort er et militæranlegg fra 2. verdenskrig som ble opparbeidet av tyskerne ved bruk av russiske krigsfanger, som et ledd i den store Atlanterhavsfestningen. I dag er området tilrettelagt med skiltede turstier, utstilte kanoner, en fangehytte fra Skrumoen, informasjonstavle og benker, slik at området blir mer tilgjengelig. Det arrangeres jevnlig formidlingsturer ved anlegget.

GRAVFELTET VED LYNGDAL KIRKE

Ved Lyngdal kirke er det flere gravhauger som er tilrettelagt med en statue av og informasjonstavle om Olav den hellige, og hans besøk på Sælør.

TURSTIER

I hele Lyngdal kommune er det mange turstier som er tilrettelagt slik at man kan besøke ulike kulturminner. Noen eksempler her er:

- Kongeveien: Veien går fra Bergsaker til Lindelia, og er en gammel ridevei som ble kongelig postvei i 1793. Det er tilrettelagt med skilting, og man passerer mange kulturminner på turen.
- Skrelia: Skrelia er et kulturmiljø som inneholder svaberg, fossefall og et landskap som minner om høyfjellet. Her er det flere skiltede turstier med kulturminner.



1



2



3



4



5



6

1 Jakob Olsens hus i Grøndokka 2019.
Foto: Rune Hauan

2 Kvås kirke 2018.
Foto: Rune Hauan

3 Epledalen 2019.
Foto: Rune Hauan

4 Hausvik fort, kommandosentralen. Naturlos-tur 2018.
Foto: Gjert Caspersen

5 Skrelistolen 2019.
Foto: Rune Hauan

6 Sælør 2010.
Foto: Rune Hauan

- Austad: Fra Austad kan man gå tur på flere skiltede turstier, hvor man kan se mange kulturminner.
- Nese knipen: På Kvås, rett ved Kvåsfossen, går det en gammel ferdselsvei opp mot Fidjestøl/Dydland, hvor man kan gå på en skiltet tursti til Nese knipen.
- Vemestad: På Vemestad i Kvås går det en skiltet rundtur opp til Kvåsfossen, hvor man blant annet passerer flere gravhauger. På rundturen finnes det avstikkere til Ørneknipen og Morsfjellet.

SAMARBEID

Lyngdal kommune har en stor og aktiv frivillig sektor, og mye av det lokale kulturminnearbeidet i kommunen foregår i regi av frivillige organisasjoner, som historielag og bygdelag. Dette er en styrke, og innbyggernes engasjement er avgjørende for kunnskapen om lokalhistorie og kulturminner, og for lokal forankring av kulturminnevernet. Samarbeid med frivillige og lokale krefter vil være av største betydning for gjennomføringen av kulturminneplanen.

God bevaring er avhengig av at eiere og ansvarlige forstår verdien av kulturminnene. Det er til syvende og sist eierne som skal stå for vedlikehold og vern. Et godt samarbeid mellom kommunen og eierne er derfor viktig, og god informasjon og saksbehandling er en vesentlig del av dette samarbeidet.

Fungerende samarbeid mellom kommunen, fylkeskommunen og ulike statlige aktører er avgjørende for at kulturminneforvaltningen blir effektiv og god. Samarbeid på tvers av etatene i kommunen er likeledes viktig for å sikre at utviklingen går i ønsket retning. I Lyngdal kommune er det ulike deler av administrasjon og politikk som har ansvar for forvaltning, byggesak og arealplanlegging på den ene siden, og utvikling, formidling og verdiskaping knyttet til kulturminner og -miljøer på den andre siden. Kommunen ønsker å styrke samarbeidet, slik at en får mest mulig ut av de virkemidlene en til enhver tid rår over.

TILSKUDDSDORDNINGER OG ØKONOMISKE VIRKEMIDLER

Økonomiske tilskudd til kulturminner kan søkes fra ulike instanser.

Riksantikvaren (www.riksantikvaren.no/Veiledning/Tilskot) har midler til fredete bygninger og anlegg i privat eie, til sikring og istandsetting av verneede fartøy, til brannsikringsplaner i tette trehusmiljøer og til skjøtsel og skilting av automatisk fredete kulturminner. Lyngdal kommune har en vedtaksfredet bygning/anlegg i privat eie («Jakob Olsens hus»), og dessuten er både Sælør og Korshavn definert som tette trehusmiljøer.

Kulturminnefondet (www.kulturminnefondet.no/) er en statlig tilskuddsordning for private eiere av verneverdige kulturminner. Ordningen skal bidra til å øke innsatsen fra eiere og næringsliv for å ta vare på kulturminner, bidra til bevaring og bruk av kulturminner og kulturmiljø som grunnlag for opplevelse, kunnskap, utvikling og verdiskaping, samt støtte prosjekter der offentlige og private aktører samarbeider. I perioden 2003-2017 ble det gitt ti tilsagn til kulturminner i Lyngdal fra fondet, på til sammen en million kroner.

Kulturminnefondet gir tilskudd til verneverdige kulturminner, uavhengig av formell status, mens tilskuddsordningene hos Riksantikvaren først og fremst gjelder kulturminner med formell vernestatus.

Fortidsminneforeningen har i samarbeid med Sparebankstiftelsen DNB etablert ordningen Kulturminner for alle (www.fortidsminneforeningen.no/kulturminner-for-alle). Eiere av kulturminner som står i fare for å bli ødelagte, kan søke. Kulturminnene må

være allment tilgjengelige og ha en plan for videre bruk, og prosjekter med fokus på kompetanseoverføring gis prioritert.

Vest-Agder fylkeskommune lyser årlig ut midler til mindre kulturminnetiltak (www.vaf.no/tjenester/fylkeskonservatoren/tilskudd/kulturminnetiltak/).

Noen av de tilskuddsordningene som Fylkesmannen i Agder forvalter kan også være relevante for kulturminnevernet. Det gjelder blant annet tilskudd innenfor regionalt miljøprogram, der areal som er oppgitt som innmarksbeite i søknad om produksjonstilskudd, samt alt areal på øyer i skjærgården er prioritert for Lyngdals vedkommende.

Vest-Agder-museet (www.vestagdermuseet.no/utlysning-prosjektmidler-2017/) disponerer prosjektmidler til små museer og andre ikke-kommersielle aktører som arbeider med kultur/naturhistorie i Vest-Agder. Museer uten fylkeskommunalt driftstilskudd, lag og foreninger og andre ikke-kommersielle aktører som har et kultur- eller naturhistorisk prosjekt de ønsker å realisere, kan søke om midler. Det er også mulig å søke om rådgivningstjenester fra Vest-Agder-museet.

Stiftelsen UNI (www.stiftelsen-uni.no/) gir tilskudd til istandsetting av bygninger og kulturminner i privat eie.

Norsk Kulturarv (www.kulturarv.no/) kan gi tilskudd gjennom aksjonene «Rydd et kulturminne» og «Ta et tak». Gjennom «Rydd et kulturminne» blir barn og unge engasjert til å delta i lokalt kulturminnevern, mens «Ta et tak» er en aksjon som retter seg mot våningshus og driftsbygninger.

Lyngdal kommune har ulike tilskuddsmidler med relevans for kulturminner og kulturminnevern. Kulturmidler er midler som frivillige lag og foreninger kan omsøke. Olsokfondet har som formål å stimulere til kunst- og kulturaktivitet i Lyngdal, via tildeling av midler til lokale tiltak, f. eks. arrangementer, kurs og prosjekter. Kommunen disponerer også såkalte SMIL-midler (Spesielle Miljøtiltak i Landbruket), hvis hovedmål er å ivareta natur- og kulturminneverdier i jordbrukets kulturlandskap og redusere forurensingen fra jordbruket. Det kan blant annet gis tilskudd til tiltak som ivaretar gammel kulturmark, tilrettelegger for større tilgjengelighet og opplevelser i landskapet og som holder verdifulle arealer oppe, samt skjøtsel av kulturminner og kulturmiljøer. I Lyngdal kommune er gjenåpning av tidligere beite- og jordbruksarealer gitt høyest prioritert for tilskudd.

De fleste private fond krever at tiltaket skal ha verdi for allmenheten, dvs. at kulturminnet skal være tilgjengelig for alle, eller gi samfunnsøkonomisk verdi. Kulturminnefondet krever en egenandel på 30-50 %, men denne andelen kan dekkes av tilskudd fra private stiftelser. Private stiftelser kan også gi tilskudd til kommunale prosjekter.

PRINSIPPER FOR Istandsetting og Vedlikehold

Felles for de fleste tilskuddsordningene er at det forutsettes at man følger «antikvariske prinsipper» ved istandsetting, skjøtsel og vedlikehold. Når det gjelder bygninger, er det viktig at man tar hensyn til deres kulturhistoriske og arkitektoniske karakter. Riksantikvaren gir disse rådene om hvordan man bør forholde seg:

- Det er bedre å vedlikeholde enn å reparere, og det er bedre å reparere enn å skifte ut! Selv om gamle originale materialer kan se slitte og nedbrutte ut, er de ofte i bedre stand enn førsteinntrykket skulle tilsi, og vil i mange tilfeller ha lengre varighet enn nye bygningsdeler. Materialkvaliteten



1



2

1 Potethus (jårplehus) på Åmland, Austad. Restaurert og reparert av Austad historielag.
Foto: Gjert Caspersen

2 Potethus (jårplehus) på Midtre Revøy. Restaurert og reparert av Austad historielag. Fra venstre Olav Skåte og Gjert Caspersen.
Foto: Gjert Caspersen

er gjerne bedre enn dagens.

- Gjør så lite som mulig! Ta vare på og sett i stand originale deler.
- Gamle hus kan godt få lov til å se gamle ut! Ta vare på bygningsdeler som viser slitasje – det er en del av husets historie.
- Bruk tradisjonelle materialer og løsninger! Tradisjonelle materialer arbeider gjerne bedre sammen med eksisterende materialer.
- Sats på kvalitet fremfor økonomi!
- Gjør det riktig fra begynnelsen! Da holder huset mye lenger.
- Kjenn huset ditt! La det fortelle om sin historie, byggeskikk, karaktertrekk og svake og sterke sider. Da kan du forstå hvorfor skader oppstår og hvordan de bør utbedres, hva man bør passe særlig på når det gjelder vedlikehold osv.

NETTRESSURSER

På disse nettsidene kan eiere av kulturminner finne nyttige råd og tips om kulturminner, istandsetting og vedlikehold:

Riksantikvaren (www.riksantikvaren.no/)

Vest-Agder fylkeskommune (www.vaf.no/tjenester/fylkeskonservatoren/)

Byggeskikksenteret i Flekkefjord (www.byggeskikksenteret.no/)

Bygningsvernsenteret i Aust-Agder (www.byggeskikksenteret.no/bygningsvernsenteret/)

Bygg og bevar (www.byggogbevar.no/)

Gamle trehus (gamletrehus.no/)

Strategier for kulturminnevern i Lyngdal

Lyngdal kommune vil legge følgende strategier til grunn for det videre arbeidet med kulturminner:

VERN

- Samarbeid med eiere av kulturminner.
- Samarbeid med frivillige miljøer.
- God informasjon til eiere og innbyggere.
- Øke kompetansen om kulturminner, bruk, istandsetting og økonomiske tilskuddsordninger.

FORVALTNING

- Samarbeid på tvers av etater i kommunen.
- Effektiv, moderne og kunnskapsbasert forvaltning som til enhver tid har tilgang til oppdatert og digitalisert kunnskap.
- Effektiv saksbehandling og god service til innbyggerne.

FORMIDLING

- Innbyggere og besøkende skal få kunnskap om Lyngdals historie gjennom god formidling og tilrettelegging av kulturminner.
- Digitale verktøy skal brukes aktivt for å formidle historien.

VERDISKAPING

- Lyngdal kommune vil legge til rette for aktivt bruk av kulturminner i næring og annen verdiskaping.

TEMA OG PRIORITERTE KULTURMINNER

Kommunen har valgt å fokusere på disse temaene i planen:

- Kystkultur
- Kulturlandskap, kulturmiljø og byggeskikk
- Industri og håndverk
- Krigsminner
- Tro og religion
- Ferdsel på sjø og land

Kommunen må prioritere og sikre at de viktigste kulturminnene blir tatt vare på for ettertiden. Det innebærer at ikke alle vil finne igjen «sitt» kulturminne i planen. Lyngdal kommune har valgt å prioritere noen overordnede tema som synliggjør områdets historie på en god måte. Det er videre lagt vekt på følgende kvaliteter:

- Autentisitet
- Identitet
- Brukspotensiale for verdiskaping, næring og/eller pedagogisk formidling.
- Sjeldenhet
- Representativitet
- Alder

I hovedsak er ikke kulturminner som er vernet etter kulturminneloven eller annet lovverk, tatt med. Kulturminneplanen er kommunens egen, og omfatter først og fremst kulturminner som har lokal verdi. At et kulturminne er omtalt i kulturminneplanen, innebærer ikke noe formelt vern. Planen peker på noen viktige miljøer med stor kulturhistorisk verdi, og der disse verdiene skal tas hensyn til ved byggeprosjekter og i planlegging.

Det er dessuten forsøkt å velge ut miljøer der flere kulturminner opptrer i sammenheng, mer enn enkeltobjekter. Listen er likevel en blanding av kulturmiljøer og enkeltminner. For flere av miljø-

ene gjelder at de kunne ha vært plassert under ulike overskrifter (f. eks. både kystkultur og byggeskikk).

Kystkultur

SÆLØR OG MARKØY

Omfatter uthavnsbebyggelsen i Sælør og havneområdet der, samt tilliggende kulturlandskap. Omfattet er også Markøy, med ruiner av kullblussfyret og andre kulturminner. Området har mange spor etter maritim aktivitet gjennom flere hundre år: kompassroser og andre ristninger, havneanlegg, hustufter, fiskeplasser («sedefiske») osv.

KORSHAVN

Omfatter uthavnsbebyggelsen i Korshavn, inkludert kapellet og skolen, samt kulturminnene på Vakthusheia. Området har mange spor etter maritim aktivitet gjennom flere hundre år: kompassroser og andre ristninger, havneanlegg, hustufter, fiskeplasser («sedefiske») osv.

KJØPSØY OG SUTNØY

De i dag ubebygde øyene Kjøpsøy og Markøy har mange kulturminner fra ulike perioder. På begge øyer er det mange spor etter tidligere fast bosetning. På Kjøpsøy er det dessuten en kompassrose.

INDRE BORDVIK

Godt bevart kyst-gårdsbruk fra begynnelsen av 1800-tallet, med velholdte bygninger og karakteristiske steinarbeider i form av veier, murer, trapper og terrasseringer.

LUNDEGÅRD

Gårdsmiljø som inkluderer Eidsvollsmannen Theis Lundegaards hus og sjøbu og den intakte buveien.

GITLEVÅG

Sjøbumiljø.

JÅSUND

Ikonisk bryggemiljø, tidligere fergested og anløpssted for rutebåtene.

Kulturlandskap, kulturmiljø og byggeskikk

KLOKKERGÅRDEN BYGDETUN

Bygdetun med Lyngdal misjonsmuseum (tidligere skole 1844), Vintland skole (1896), gamle Å skole (1925), Veggja poståpneri («Norges minste posthus», 1932), samt Sigurd Selands smie (1902).

GITLESTAD

Kulturmiljø med flere eldre bygninger, blant annet Gitlestadburet, som er årringsdatert til 1552, samt den gamle veien ned til Lygna og vadestedet («Gudevaet») over elva. Flere av bygningene på Gitlestad er tømret i eik, slik byggeskikken var i dalen.

ÅRNES («SJEFSGÅRDEN»)

Godt ivaretatt anlegg med våningshus og stabbur. Årnes var fra slutten av 1700-tallet bosted for sjefen for 3. Listerske kompani.

NYGÅRD («ENKESETET»)

Godt bevart bolighus med hageanlegg. Nygård var tidligere gård (bosted og inntekt) for presteenene i Lyngdal.

BERGE GÅRD

Våningshus og tun, inkludert saluttbatteriet «Christiansborg» (i Batteriveien Sør 10). Berge gård var tidligere sete for sorenskriveren.

AGNEFEST

Husrekke med det tidligere poståpneriet og andre bygninger som forteller om Agnefest som viktig havn og lokalt sentrum i dampskipstrafikkens tid.

FARÅNA («LAUENHUSET»)

Godt bevart hus med særpreg og spesiell historie. Opprinnelig bygd som gjestehus for tilreisende engelske laksefiskere.

FLESELANDSHEIA

Den nedlagte gården Fleselandsheia var bosatt frem til ca. 1890, og det var i en periode to bruk på gården. Flere av de som bodde fast her, dro til Amerika. Det går en smal, bratt sti (Heistien) opp til gården fra Fleseland. I området finnes husmurer, gjerder, borger og rydningsrøysler.

SKOMRAK

Godt bevart våningshus, tidligere gjestgiveri og handelssted.

KVELLANDSLOFTET

Det sagnomsuste loftet er av eik, og årringsdatert til 1695.

KVAVIK

To istandsatte steinkjellere (potetkjellere).

BRINGSJORD

Gårdstun på nordsiden av E39, der verneverdien først og fremst er knyttet til bebyggelsesstrukturen (rekketun). I området er det ellers flere automatisk fredete kulturminner, og Bringsjordneset er mye brukt til rekreasjon.

SKRELIA

Tilrettelagt og mye brukt turområde i et blankskurt landskap som minner om høyfjellet. Det er mange kulturminner i området, inkludert den nedlagte gården Rassvæta og flere eldre veifar med steinklopper og varder, samt bygdeborgen Borgåsheia.

AUSTAD

«Tuna» på Austad er et godt eksempel på et tettbygd klyngetun. Kirkestedet er fra middelalderen, og nærheten mellom gård og kirke er typisk. Austadstrand var tidligere en viktig havn, og her finnes fremdeles dampskipsbrygga. Ved havna ligger bygdeborgen Borgåsen.

HUNDINGSLAND

Gårdsmiljø og kulturlandskap med hager, steingjerder og åkrer.

EPLEDALEN

Gårdsmiljø og kulturlandskap med hager, steingjerder, åkrer og brygge.

UNDELAND

Gårdsmiljø og kulturlandskap med blant annet smie oppført av stein.

LENE

Gårdstun med hus og buvei.

MYRLØA PÅ YTRE EIKELAND

Utløe fra slutten av 1800-tallet, istandsatt.

GRØNDOKKA

Eldre boligområde med blant annet «Jakob Olsens hus» og Paulsens hotell.

AGNEFESTVEIEN

Eldre boligområde.

BERGEHEIM

Villa i sveitserstil med tilhørende parkanlegg.

TINGVOLD

Villa oppført i 1913, tidligere lensmannsbolig.

YTRE MADLAND

Trolig Lyngdals eldste hus.

Industri og håndverk**KVÅS MØLLE**

Godt bevart bygdemølle fra 1916, modernisert i 1930. Eieren hadde også elektrisk kraftverk drevet av den samme bekken.

MOLYBDENGRUVENE PÅ HESTAD

Under 1. verdenskrig ble det drevet gruvedrift etter molybden på vestheia i Kvås (AS Hæstad Molybdengruber). I området finnes mange spor etter denne virksomheten, i form av gruveganger, tipper osv.

BELLANDSTRAND

Ved bekken ligger ruiner av seks kvernhus.

BJERGA

Istansatt kvernhus.

RØYSKÅR LILLE

Aure-/ålegard (fangstanlegg for fisk) i Møska.

DYDLAND – FIDJESTØL

I området finnes flere forseggjorte stemmer fra ulike perioder. Den ene ble oppført av Fredrik Olsen Fidjestøl for å skaffe kraft til sag, mølle og snekkerverksted.

Krigsminner**MOTSTANDSHYTTA PÅ RUDJORDSHEIA**

Hytta spilte en viktig rolle i motstandsarbeidet i dalen. Den ble blant annet brukt av Linge-karene Tor Hugo van der Hagen og Johan Fredrik J. Aaros, som opererte en illegal radiosender herfra. 12. august 1943 ble de to omringet av tyske soldater. Van der Hagen klarte å flykte, mens Aaros tok sitt eget liv fremfor å havne i Gestapos klør.

HAUSVIK KYSTFORT

Det tyske kystfortet på Hausvikodden, med kanoner og den såkalte «Russerbrakka».

TIDLIGERE KANTINE I ROMSLEIREN

Den tidligere kantinebygningen fra den tyske leiren, med flere rom dekorert med veggmalier.

SKRUMOEN

Murer etter den tyske leiren.



1



2

1 Jåsund sett fra lufta 2018.
Foto: Rune Hauan

2 Korshavn 1955. Halvdan Knutsen i forgrunnen.
Foto: Sigurd Knutsen

Tro og religion

DRAGLAND BEDEHUS

Kommunens eldste bevarte bedehus. Opprinnelig et skipperhus fra Sælør som ble flyttet til Berge og tatt i bruk som bedehuset «Ekjowe» i 1882. Bygningen ble flyttet til sin nåværende plassering på Dragland i 1910.

LYNGDAL KIRKESTED

Kulturmiljø med kirke, kirkegård, prestegård og jernaldergravfelt.

Ferdsl på sjø og land

KONGEVEIEN

Tilrettelagt og skiltet parsell av postveien mellom Lenesfjorden og Bergsaker.

VESTLANDSKE HOVEDVEI

Bevarte deler av veien, inkludert steinhvelvbruene i Herdalen.

BULIVEIEN

Kjørevei som stod ferdig i 1938. Bygd på eget initiativ av Ole O. Buli. Den bratte veien har en stigning på 1:8.

DYDLANDSVEIEN

Kjørevei som også fungerer som turvei. Veien er nå i privat eie.

Andre viktige kulturminner

I tillegg til de utvalgte objektene/miljøene, vil kommunen peke på følgende kulturminne-/bygningstyper som viktige:

- Stabbur (Sefrak-registrerte)
- Sjøbuer/naust (Sefrak-registrerte)
- Kvernhus (Sefrak-registrerte)
- Utløer
- Potetkjellere
- Driftsbygninger (Sefrak-registrerte)
- Andre Sefrak-registrerte bygninger med oppføringstidspunkt før 1850.
- Fortøyningsringer
- Steinbrygger
- Buveier
- Kirkeveier og andre eldre veifar/stier mellom gårdene.





Handlingsplan

Handlingsplanen består av to deler: En del med overordnede tiltak. Disse tiltakene vil i stor grad gjelde for hele kommunen, og ha et administrativt preg. Den andre delen består av tiltak knyttet til konkrete kulturminner.

Handlingsplanen er satt opp i prioritert rekkefølge – noen av tiltakene har merknaden «foreløpig ikke prioritert» - prioriteringen vil kunne endre seg ved rullering av planen.

Lyngdal kommune er avhengig av hjelp fra frivillige lag og foreninger for mange av punktene i handlingsplanen, og ønsker å legge forholdene til rette for et best mulig samvirke mellom kommune og frivillige.

OVERORDNEDE TILTAK

| Område/ sted | Tiltak | Resultatmål | Kostnad/ finansiering | Ansvar | Prioritering/ når |
|-----------------|--|---|---------------------------------------|--|----------------------|
| Hele kommunen | Starte dokumentasjonsarbeid om Lyngdals industrihistorie. | Samlet dokumentasjon om Lyngdals industrihistorie. | Ikke angitt | Lyngdal og Austad historielag og Kvås bygdelag | 2020 |
| Hele kommunen | Starte dokumentasjonsarbeid om steder som det er knyttet sagn/tradisjoner til. | Samling av sagn/tradisjoner og stedene knyttet til disse. | Ikke angitt | Lyngdal og Austad historielag og Kvås bygdelag | 2021 |
| Hele kommunen | Utarbeide skjøtelsesplaner for viktige arkeologiske kulturminner. | Planverk for skjøtsel av kulturminner. | 30 000 | Lyngdal kommune | 2021 |
| Hele kommunen | Evaluere/gjennomgå Sefrak-registeret, med særlig vekt på kulturminnetyper som er angitt som viktige i planen, innbefattet kulturminner fra landbruket. | Oppdatert Sefrak-register. | 10 000 | Lyngdal kommune i samarbeid med lag/foreninger | 2022 |
| Hele kommunen | Registrere prioriterte kulturmiljøer/-minner i Askeladden. | Prioriterte kulturmiljøer/-minner finnes i Askeladden | Lite, kan gjøres av kommunelat ansatt | | |
| Hele kommunen | Utarbeide FDV-planer for de listeføre kirkene i kommunen. | Sikre fremtidig vedlikehold av kirkene. | Usikkert | | |

TILTAK RUNDT KONKRETE KULTURMINNER/MILJØER

| Område/ sted | Tiltak | Resultatmål | Kostnad/ finansiering | Ansvar | Prioritering/ når |
|--|---|--|--------------------------|--|----------------------------|
| Romsleiren | Verne veggkunst. | Sikring av kunst. | 30 000 | Lyngdal kommune | 2020 |
| Agnefest | Vern av kulturmiljø i Agnefest (butikker med mer). | Sikre vern gjennom kommunal plan. | | Lyngdal kommune | 2021 |
| Dragland bedehus | Vern av det eldste bedehuset i Lyngdal. | Sikre midler til vedlikehold. | 50 000 | Eier i samarbeid med Lyngdal | 2022 |
| Sælør | Registrere/lage oversikt over viktige kulturminner i området. | Oversikt over kulturminner på Sælør. | | Austad historielag | 2023 |
| Korshavn skole | Vurdere formidling av lokal fiskerihistorie. | Opprettholde aktiviteten i kystkultursenteret. | | Kystkultursenteret | Fortløpende |
| Oftedal og Herdal bruer samt Hagehølen bru | Ivareta og formidle kunnskap om steinhvelv-bruene. | Rydding av vegetasjon og nødvendig vedlikehold. | | Eier i samarbeid med Lyngdal kommune. | |
| Kvås mølle | Vern av bygning, inventar og utstyr. | Avtale med eier om bevaring og tilrettelegging for formidling. | | Eier i samarbeid med Lyngdal kommune. | |
| Hytta på Rudjordsheia | Vern av bygning og formidling av historien. | Avtale med eier om bevaring og tilrettelegging for formidling. | | Eier i samarbeid med Lyngdal kommune. | |
| Gitlestad - eldre bygningsmiljø | Restaurering og vern av flere bygg. | Sondering med eiere om mulige tiltak. | | Eier i samarbeid med Lyngdal kommune. | Foreløpig ikke prioritert. |
| Hestad gruver | Formidling av historien. | Avtale med eier om tilrettelegging og formidling. | | | |
| Fortidsminne på Vemestad | Tilrettelegging og formidling. | Forlengelse av eksisterende tursti Kvås-Vemestad med en sløyfe mellom fortidsminnene i sør. Merking av løype, infoskilt. | 30 000 | Lyngdal kommune i samarbeid med grunneier og VAF. | |
| Hausvik fort | Vedlikehold og formidling | | 10 000 (årlig) | Austad historielag på oppdrag fra Lyngdal kommune. | Allerede startet. |
| Stier, gamle fotefar og ferdselsveier i Austad | Formidling og ivaretagelse | | | Austad historielag | |
| Markøy fyr | Restaureringsprosjekt | Etablere venneforening og starte restaurering. | 100 000 | Lyngdal kommune, kystverket og venneforening | |
| Landsbruksmuseet | Starte venneforening | Etablere utstilling | 50 000 | Venneforening | |
| Klokkergården | Sikre vedlikehold og formidling | | 150 000 (årlig) | Lyngdal kommune | |
| Potetkjellere på Kvavik | Sikre vedlikehold og formidling | | | Lyngdal historielag i samarbeid med eier | |
| Kvernhus på Bjerga | Sikre vedlikehold og formidling | | | Lyngdal historielag i samarbeid med eier | |
| Sælør/Korshavn | Brannsikre tett bebyggelse | Bygningene er brannsikret | | Lyngdal kommune/huseier | |



Lyngdal
kommune